



INDICADORES ECONÓMICOS

Octubre 2025

Provincia de Corrientes

🌐 estadística.corrientes.gob.ar

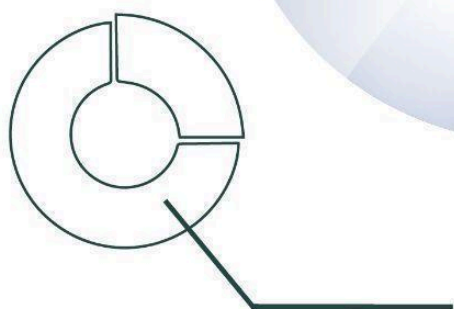
📷 @estadisticactes

✂ @estadisticactes



CORRIENTES
somos todos!

IPECD
Instituto Provincial de
Estadística y Ciencia de Datos
de Corrientes



GOBIERNO DE LA PROVINCIA DE CORRIENTES

Gobernador, Gustavo Valdés

**Ministro de Hacienda y Finanzas,
Marcelo Rivas Piasentini**

Presidente del Instituto Provincial de
Estadística y Ciencia de Datos,
Juan Francisco Bosco



ÍNDICE

Introducción	4
1. Combustible vendido (m³)	5
2. Patentamiento de autos 0 km	6
3. Patentamiento de motocicletas 0km	8
4. Pasajeros en la terminal de Corrientes	10
5. Pasajeros en el aeropuerto de Corrientes	11
6. Exportaciones por aduanas de la provincia (en U\$S)	13
7. Exportaciones por aduanas de la provincia (en Tn)	15

SEMAFORO DE INDICADORES ECONÓMICOS

VARIACIONES INTERANUALES OCTUBRE 2025¹

ROJO

Variaciones menores a -5,1%.

**PASAJEROS EN LA
TERMINAL**

**EXPORTACIONES POR
ADUANAS EN DÓLARES**

COMBUSTIBLE VENDIDO

VERDE

Variaciones positivas desde 0,1% en adelante.

**PATENTAMIENTO DE
AUTOS 0KM**

**PATENTAMIENTO DE
MOTOS 0KM**

**PASAJEROS DEL
AEROPUERTO**

**EXPORTACIONES POR
ADUANAS EN TONELADAS**



¹ Nota: Se utiliza una escala de colores para representar las variaciones.

Fuente: Elaboración propia en base a datos de la DNRPA, Secretaría de Energía de la Nación, Dirección de Transporte Terrestre de la Provincia, ANAC y Exportaciones por aduanas (INDEC).

Introducción

El **Instituto Provincial de Estadísticas y Ciencia de Datos (IPECD)**, pone a disposición de los usuarios un conjunto de indicadores que permiten obtener una idea general del contexto económico provincial así como de su evolución. Los mismos poseen una *periodicidad mensual* y fueron seleccionados de acuerdo a la rápida disponibilidad de los mismos y de su importancia.

A su vez, el informe detalla información de manera complementaria a la expuesta en el cuadro resumen detallado en la web², en el cual solo es posible visualizar las variaciones porcentuales respecto del mes anterior y respecto del mismo mes del año anterior.

Por último, se aconseja el análisis de estas variables de manera conjunta, con el fin de obtener resultados que se ajusten al fin mencionado previamente.

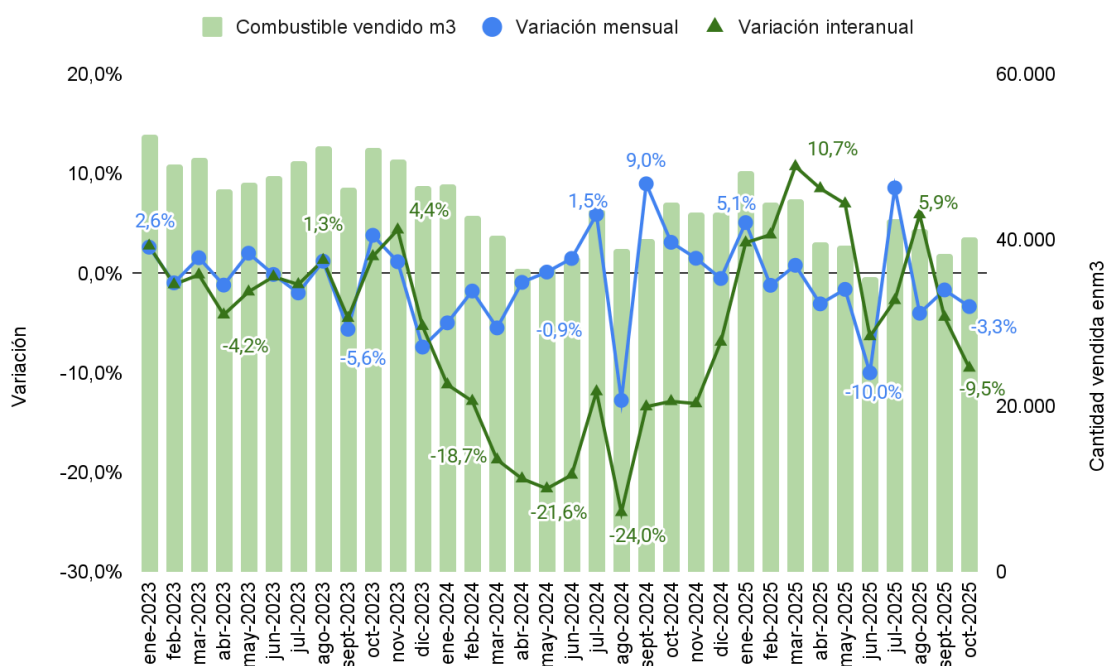
²<https://estadistica.corrientes.gob.ar/>

1. Combustible vendido (m³)

En el mes de **octubre** se vendieron **40.266 m³** de combustible, registrando en términos desestacionalizados una **variación negativa de 3,3% respecto al mes anterior** y una **disminución de 9,5% respecto al mes de octubre de 2024**.

A continuación, se detallan las variaciones mensuales de la serie desestacionalizada (respecto al mes anterior) e interanuales de la serie original (respecto al mismo mes del año anterior).

Gráfico N°1. Variaciones en la venta de combustible (m³) en Corrientes. Enero de 2023-octubre de 2025.



Fuente: Elaboración propia en base a datos de la Secretaría de Energía de la Nación.

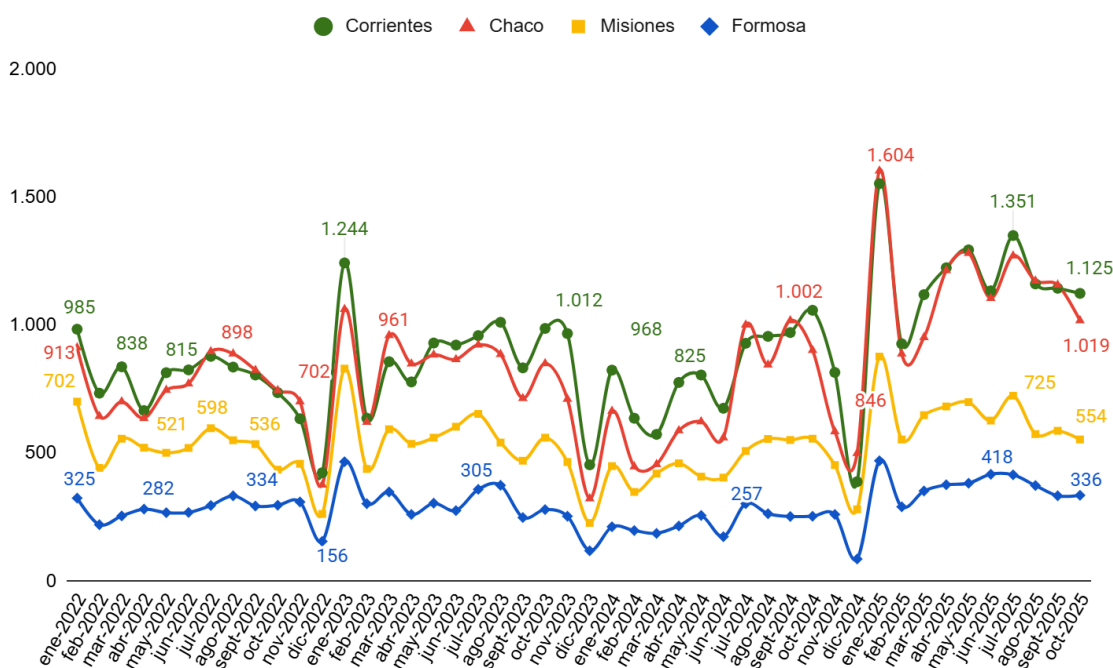
2. Patentamiento de autos 0 km

En el mes de **octubre** en la **Provincia de Corrientes**, se patentaron **1.125³ autos 0km**. De esta forma, en términos desestacionalizados se observa una **disminución de 1,6% respecto al mes anterior**. A su vez, la **variación interanual** (respecto al mes de octubre de 2024) registró un **incremento de 6,2%**.

A nivel **Nacional**, se patentaron **52.558 autos 0km**, registrando una **variación interanual positiva de 17,6%**.

En el siguiente gráfico se compara el patentamiento de vehículos 0km en la provincia de Corrientes respecto al resto de las provincias de la región del NEA, desde el inicio de 2022 hasta el mes de octubre de 2025.

Gráfico N°2: Patentamiento de vehículos 0 km. Enero 2022 - octubre 2025. Provincias de la región del NEA.



Fuente: Elaboración propia en base a datos de la Dirección Nacional de los Registros de la Propiedad Automotor (DNRPA).

El gráfico permite visualizar que a principios del año 2022 se registró una tendencia decreciente en el patentamiento de vehículos 0km en las provincias de la región del NEA. Dicha caída se ve explicada por la estacionalidad presente en el sector automotriz, basada en que la demanda opta por patentar los vehículos en el año más reciente posible.

³ Los datos presentados son provisionales y están sujetos a revisión. La fuente de información podría realizar ajustes posteriores.

La misma estacionalidad se ve presente en el primer mes del año 2023 y 2024 y 2025, en donde se registró una pronunciada recuperación respecto a los meses anteriores.

A su vez, se destaca que tanto la **mediana como el promedio mensual** del patentamiento de vehículos 0km **en la provincia de Corrientes es superior al promedio NEA**. Esta información se resume en el siguiente cuadro.

Cuadro N°1: Mediana y promedio mensual de patentamientos de vehículos en las provincias de la región del NEA. Enero de 2022 - octubre de 2025.

Región/Provincia	Promedio	Mediana ²
Corrientes	896	869
Chaco	834	851
NEA	638	638
Misiones	533	547
Formosa	290	287

Fuente: Elaboración propia en base a datos de la Dirección Nacional de los Registros de la Propiedad Automotor (DNRPA).

0km en las provincias de la región del NEA. Dicha caída se ve explicada por la estacionalidad presente en el sector, basada en que la demanda opta por patentar las motocicletas en el año más reciente posible. La misma estacionalidad se ve presente en los primeros meses del año 2023 y 2025. En el año 2024 se registran comportamientos que no siguieron el patrón estacional habitual.

A su vez, se destaca que tanto la **mediana como el promedio mensual** del patentamiento de motocicletas 0km en la provincia de Corrientes es menor al de la provincia del Chaco y el de la región del NEA. Esta información se resume en el siguiente cuadro.

Cuadro N°2: Mediana y promedio mensual de patentamientos de motocicletas en las provincias de la región del NEA. Enero de 2022 - octubre de 2025.

Región/provincia	Promedio	Mediana ²
Chaco	2.328	2.285
NEA	1.441	1.420
Corrientes	1.412	1.329
Misiones	1.154	1.177
Formosa	871	888

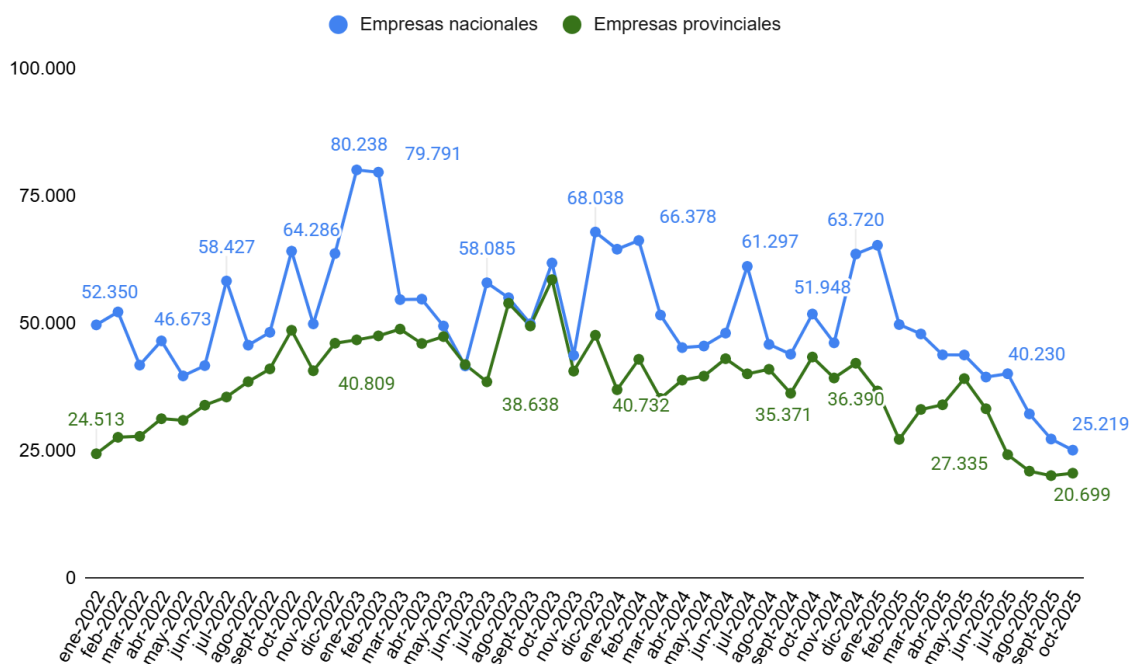
Fuente: Elaboración propia en base a datos de la Dirección Nacional de los Registros de la Propiedad Automotor (DNRPA).

4. Pasajeros en la terminal de Corrientes

En **octubre de 2025**, la **cantidad de pasajeros** registrados en la terminal de Corrientes fue de **45.918**, equivalente en términos desestacionalizados, a una **variación negativa de 28,8% respecto al mes anterior**. Por otro lado, registró una **variación interanual negativa de 51,9%** respecto al mes de octubre de 2024.

Como dato adicional, se muestra la participación de las empresas provinciales y nacionales de acuerdo a la cantidad de pasajeros transportados.

Gráfico N°4. Pasajeros en la terminal de Corrientes capital. Empresas Nacionales y provinciales. Enero 2022 - octubre 2025.



Fuente: Elaboración propia en base a datos de la Dirección de Transporte Terrestre.

5. Pasajeros en el aeropuerto de Corrientes

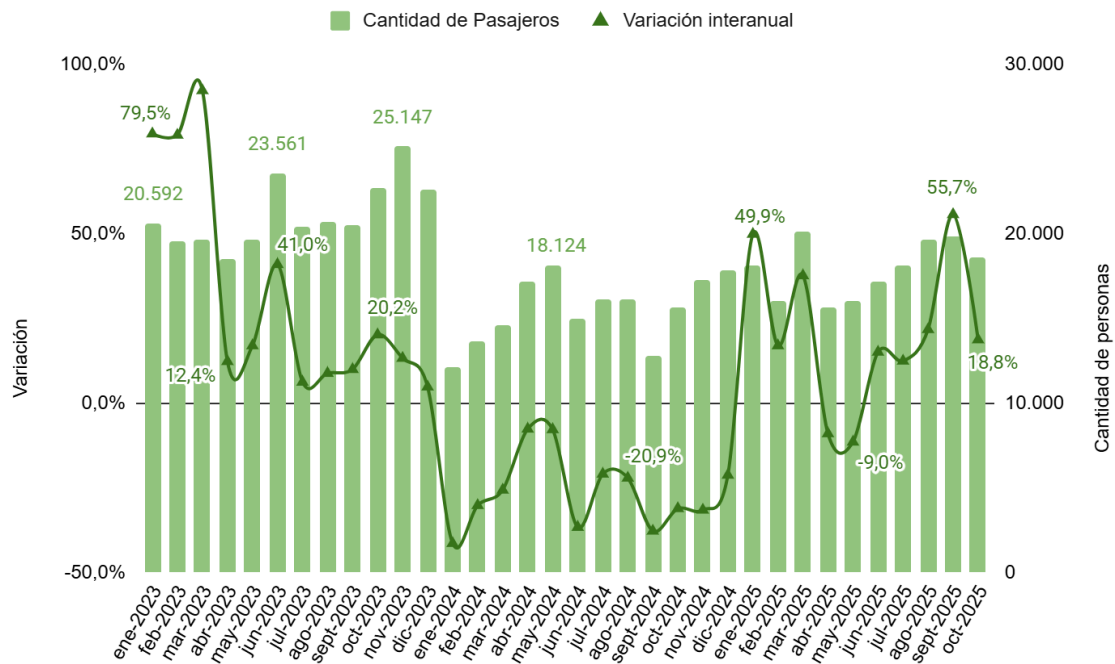
En esta sección se consideran únicamente los pasajeros transportados en vuelos domésticos regulares y no regulares, teniendo en cuenta a los pasajeros que embarcan y desembarcan en la provincia de Corrientes.

Los **vuelos regulares** son aquellos cuyo itinerario y horario están programados y se realizan habitualmente, mientras que los **vuelos no regulares** son los que se realizan a medida que surge la demanda de viajeros, sin ser programados previamente y sin estipular un precio fijo.

En **octubre de 2025**, la cantidad de pasajeros registrados en el aeropuerto de Corrientes fue de **18.587** e identificó, en términos desestacionalizados una **variación negativa de 6,5% respecto del mes anterior**. El valor total corresponde a pasajeros embarcados y desembarcados. Por otro lado, registró una **variación interanual positiva** respecto del mes de octubre de 2024 con **18,8%**.

Desde el mes de marzo hasta mayo del 2023, el aeropuerto de Resistencia se encontró cerrado por refacciones y mantenimiento. Los vuelos con partida y destino desde ese aeropuerto fueron captados por el de Corrientes, lo que ocasionó un aumento en la cantidad de pasajeros por encima de la media en dichos meses. Por lo que, se realizó una corrección de los valores históricos para normalizar la cantidad de pasajeros en el aeropuerto de Corrientes.

Gráfico N°5. Pasajeros en el Aeropuerto de Corrientes capital. Enero 2023-octubre 2025.



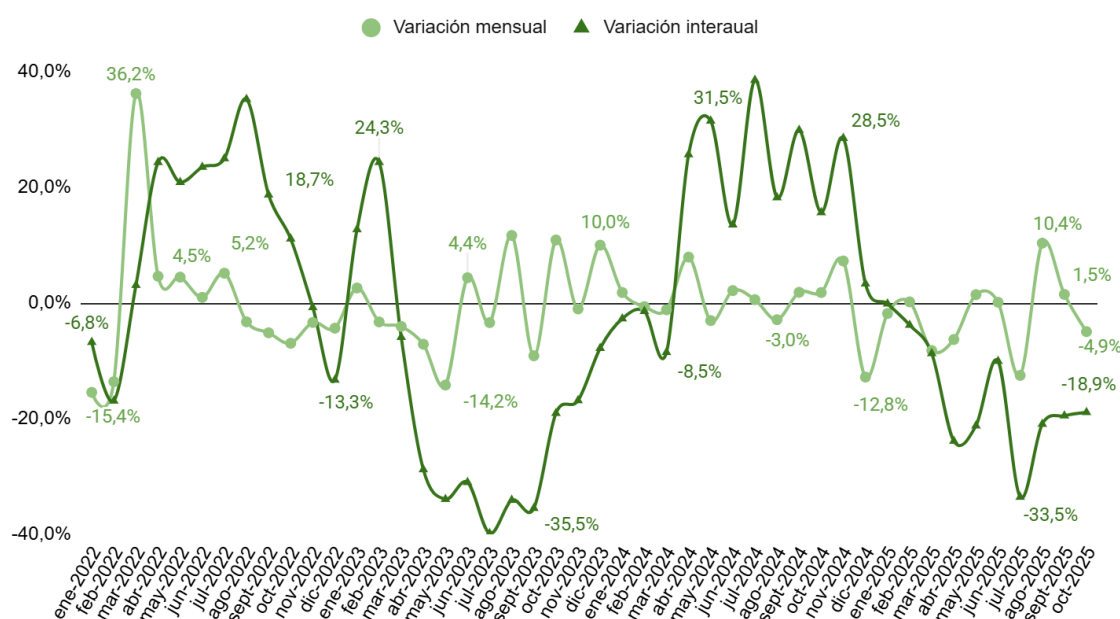
Nota: * valores normalizados

Fuente: Elaboración propia en base a datos de la Aviación Civil Argentina.

6. Exportaciones por aduanas de la provincia (en U\$S)

En **octubre de 2025**, las exportaciones por aduanas⁵ de la provincia medidas en dólares, registraron, en términos desestacionalizados, una **variación negativa** de **4,9%** respecto al **mes anterior**, y una **variación interanual negativa** de **18,9%**.

Gráfico N° 6: Evolución de las variaciones de mensuales de la serie desestacionalizada e interanuales de la serie original de las exportaciones por aduanas de la provincia (en U\$S) enero 2022-octubre 2025.

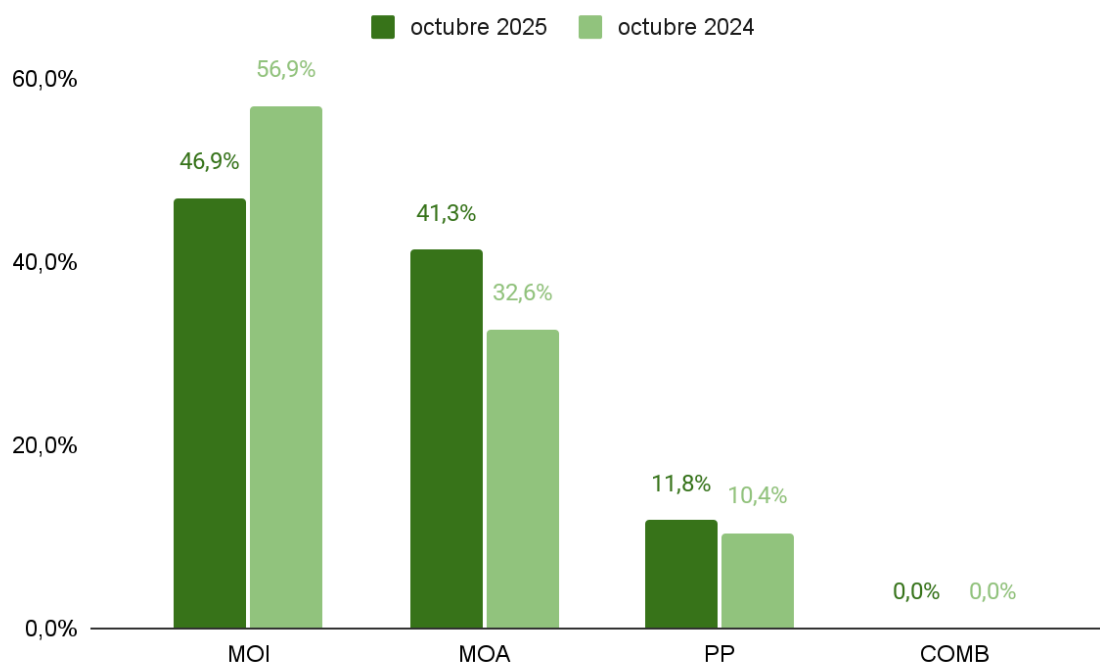


Fuente: Elaboración propia en base a datos de INDEC.

En cuanto a la participación sectorial, se destacan en primer lugar las **Manufacturas de Origen Industrial (MOI)**, representando el **46,9%** del total exportado, seguido de ella se encuentran las **Manufacturas de Origen Agropecuario (MOA)**, representando el **41,3%**, luego los **Productos Primarios (PP)** con **11,8%** del total y por último **Combustible (COMB)** con **0,0%**.

Gráfico N° 7: Exportaciones según sector económico de origen (en U\$S). octubre de 2025 contra octubre de 2024

⁵ Las exportaciones salidas desde las aduanas provinciales no son equivalentes a aquellos bienes producidos en la provincia. Para más información, ver informe acerca del Origen de las Exportaciones Provinciales (OPEX).

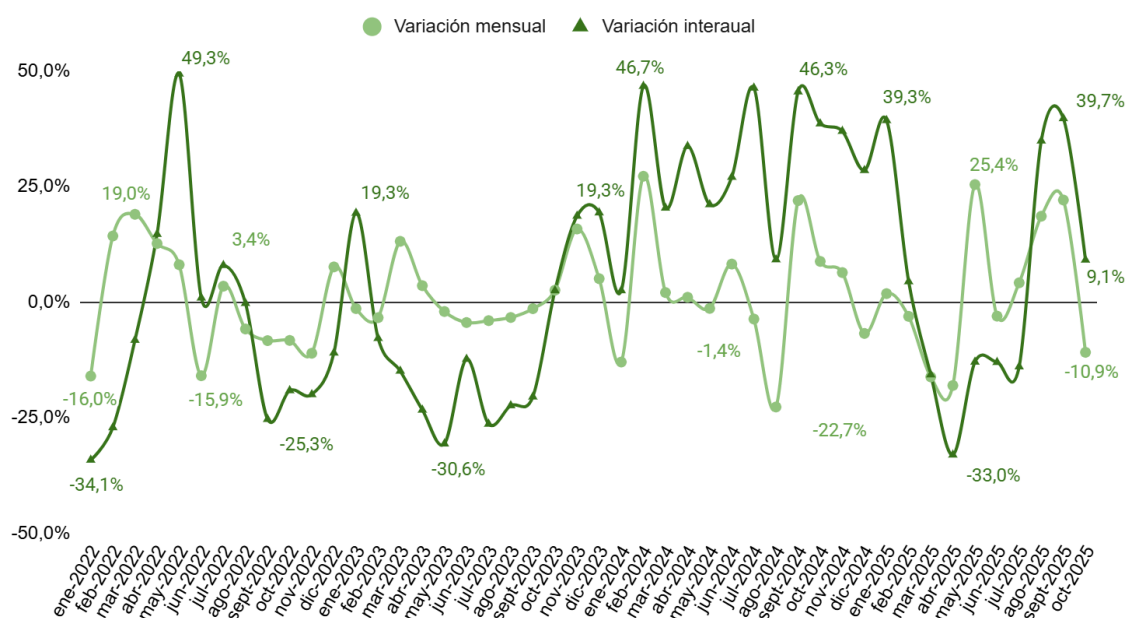


Fuente: Elaboración propia en base a datos de INDEC.

7. Exportaciones por aduanas de la provincia (en Tn)

En **octubre de 2025**, las exportaciones por aduanas de la provincia (medidas en toneladas) registraron, en términos desestacionalizados, una **variación negativa de 10,9% respecto del mes anterior** y una **variación positiva de 9,1%** respecto a octubre del año anterior.

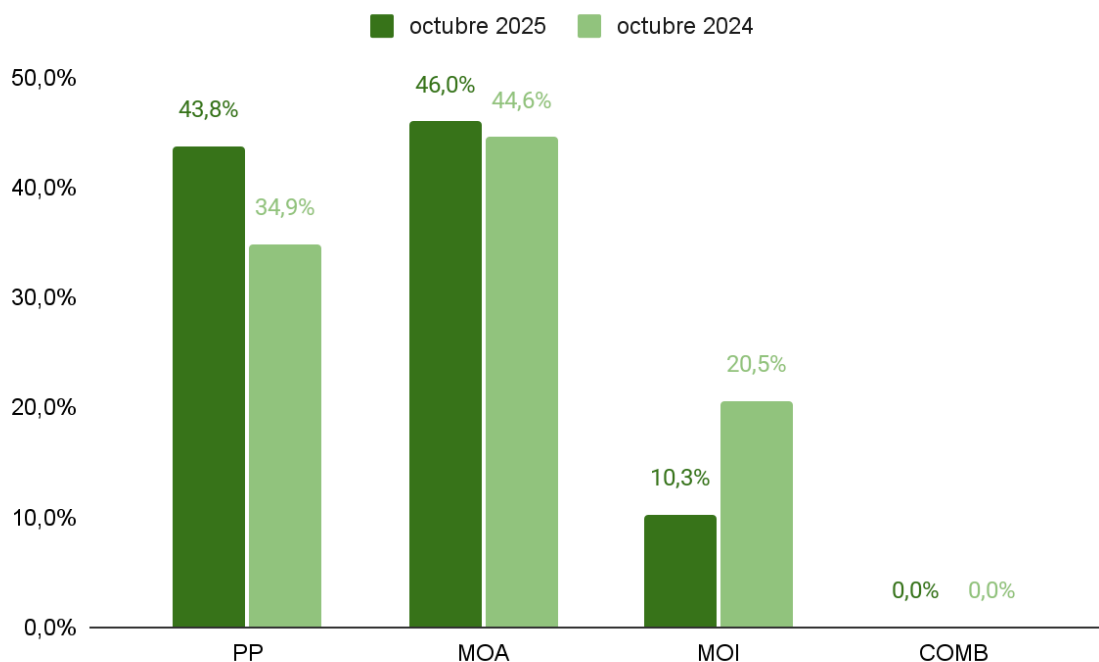
Gráfico N° 8: Evolución de las variaciones de mensuales de la serie desestacionalizada e interanuales de la serie original de las exportaciones por aduanas de la provincia (en Tn) enero 2022- octubre 2025.



Fuente: Elaboración propia en base a datos de INDEC.

Respecto de la participación sectorial, se destacan en primer lugar los **Productos Primarios (PP)** con **43,8%**, junto a las **Manufacturas de Origen Agropecuario (MOA)** con **46,0%**, seguido de las **Manufacturas de Origen Industrial (MOI)** con **10,3%**, y por último **Combustible (COMB)** con **0,0%**.

Gráfico N° 9: Exportaciones según sector económico de origen (en tn). octubre de 2025 contra octubre de 2024.



Fuente: Elaboración propia en base a datos de INDEC.



CORRIENTES
Somos todos!



IPECD

 estadística.corrientes.gob.ar

 [@estadisticactes](https://www.instagram.com/estadisticactes)