



# INDICADORES ECONÓMICOS

Resumen anual 2025  
Provincia de Corrientes

 [estadistica.corrientes.gob.ar](http://estadistica.corrientes.gob.ar)

 @estadisticactes

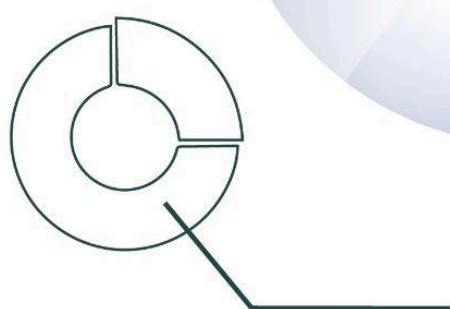
 @estadisticactes



GOBIERNO DE  
CORRIENTES



IPECD  
Instituto Provincial de  
Estadística y Censo de Datos  
de Corrientes



# **GOBIERNO DE LA PROVINCIA DE CORRIENTES**

**Gobernador, D. Juan Pablo Valdés**

**Ministro de Hacienda y Finanzas,  
Cdor. Marcelo Rivas Piasentini**

Presidente del Instituto Provincial de  
Estadística y Ciencia de Datos,  
Lic. Juan Francisco Bosco



## ÍNDICE

<b>Introducción</b>	<b>4</b>
<b>1. Combustible vendido (m3)</b>	<b>6</b>
<b>2. Patentamiento de vehículos 0 km</b>	<b>12</b>
<b>3. Patentamiento de motocicletas 0km</b>	<b>14</b>
<b>4. Pasajeros en la terminal de Corrientes Capital</b>	<b>17</b>
<b>5. Pasajeros en el aeropuerto de Corrientes</b>	<b>18</b>
<b>6. Ventas de supermercados y autoservicios mayoristas.</b>	<b>19</b>
<b>7. Exportaciones por aduanas de la provincia (en U\$S)</b>	<b>21</b>
<b>8. Exportaciones por aduanas de la provincia (en Tn)</b>	<b>25</b>

# Introducción

El **Instituto Provincial de Estadística y Ciencia de Datos (IPECD)**, pone a disposición de los usuarios el presente informe que tiene como objetivo brindar un resumen del comportamiento de un conjunto de indicadores económicos a lo largo del año 2025, los mismos permiten obtener una idea general del contexto económico provincial así como de su evolución. Poseen una *periodicidad mensual* y fueron seleccionados de acuerdo a la rápida disponibilidad de los mismos y de su importancia.

A su vez, el informe detalla información de manera complementaria a la expuesta en el cuadro resumen detallado en la web<sup>1</sup>, en el cual solo es posible visualizar las variaciones porcentuales respecto del mes anterior y respecto del mismo mes del año anterior.

Por último, se aconseja el análisis de estas variables de manera conjunta, con el fin de obtener resultados que se ajusten al fin mencionado previamente.

---

<sup>1</sup> <https://estadistica.corrientes.gob.ar/>

# SEMAFORO DE INDICADORES ECONÓMICOS

VARIACIÓN INTERANUAL DEL AÑO 2025 RESPECTO AL AÑO 2024

## VERDE

Variaciones positivas desde 0,1% en adelante.

PATENTAMIENTO DE  
VEHÍCULOS 0KM

PATENTAMIENTO DE  
MOTOS 0KM

PASAJEROS EN EL  
AEROPUERTO

## ROJO

Variaciones menores a -5,1%.

PASAJEROS EN LA TERMINAL  
DE CORRIENTES CAPITAL

EXPORTACIONES POR  
ADUANAS EN DÓLARES

## AMARILLO

Variaciones entre 0% y -5%.

COMBUSTIBLE VENDIDO

VENTAS EN SUPERMERCADOS  
Y AUTOSERVICIOS MAYORISTAS

EXPORTACIONES POR  
ADUANAS EN TONELADAS

<sup>1</sup>Nota: Se utiliza una escala de colores para representar las variaciones.

Fuente: Elaboración propia en base a datos de la DNRPA, Secretaría de Energía de la Nación, Dirección de Transporte Terrestre de la Provincia, ANAC y Exportaciones por aduanas (INDEC).



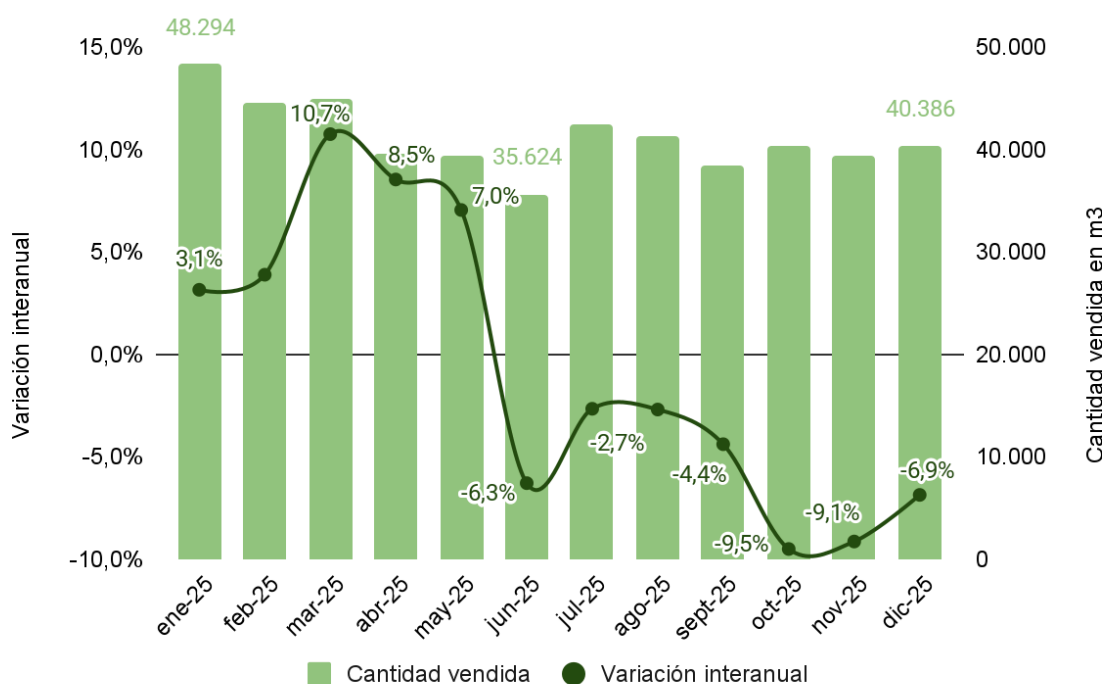
# 1. Combustible vendido (m3)

El combustible vendido a lo largo del año **2025** fue de **494.607 m3**, representando una **variación interanual negativa de 0,2%**.

Se registró un **mínimo** en el mes de **junio** con **35.624 m3** vendidos, un **máximo** en el mes de **enero** con **48.294 m3**, y un **promedio mensual** de ventas de **41.217 m3**.

A continuación, se detallan las variaciones interanuales (respecto al mismo mes del año anterior) a lo largo del año 2025.

**Gráfico N°1.** Variaciones en la venta de combustible (m³) en Corrientes. Enero de 2025 - diciembre de 2025.

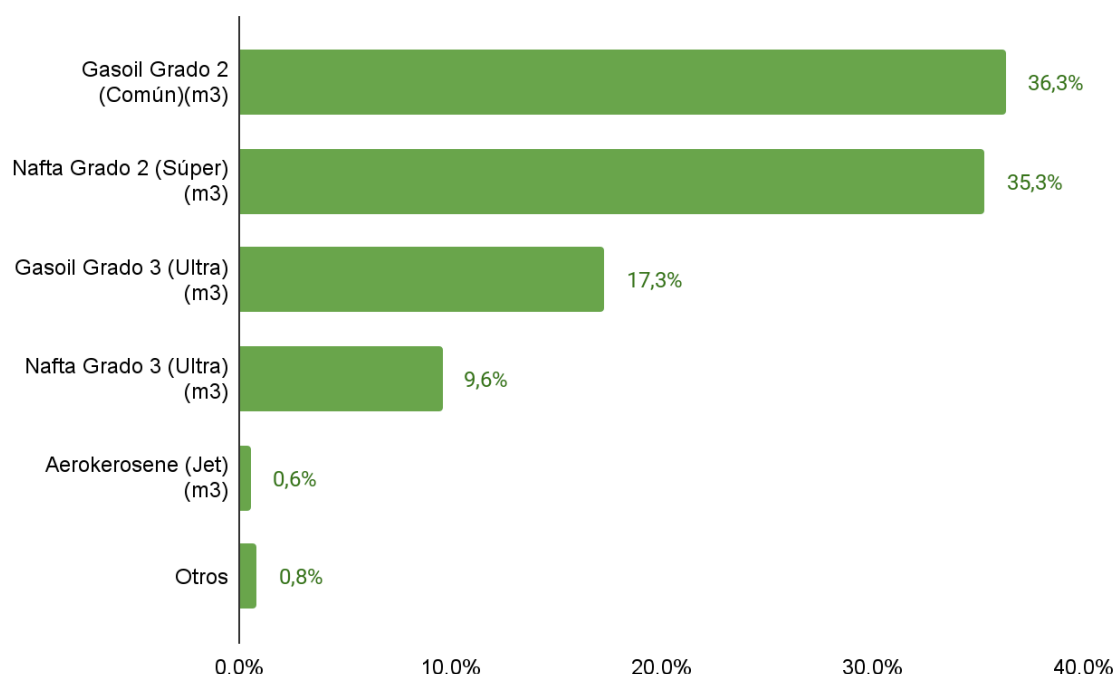


Fuente: Elaboración propia en base a datos de la Secretaría de Energía de la Nación.

En cuanto a la participación del tipo de producto vendido, se destacan en primer lugar el **gasoil grado 2 (común)**, representando un **36,3%** del total vendido de combustible. Seguido de ello se encuentra la **nafta grado 2 (súper)** con **35,3%**, el **gasoil grado 3 (ultra)** con **17,3%** del total y por último **nafta grado 3 (ultra)** con **9,6%**. Los cuatro tipos de

combustibles mencionados anteriormente, componen el **98,6 % del total vendido**, el restante 1,4% se divide entre aerokerosene (jet) 0,6%, y otros 0,8%.

**Gráfico N°2.** Ventas de combustible según tipo de producto (m3). Año 2025.



Fuente: Elaboración propia en base a datos de la Secretaría de Energía de la Nación.

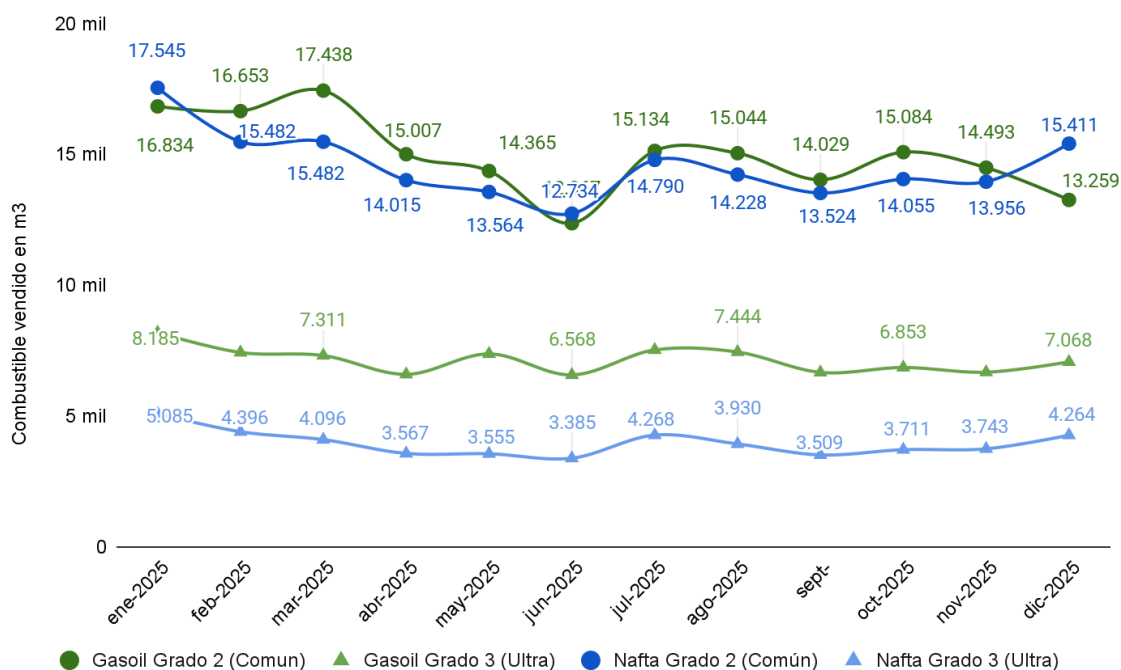
A continuación se presenta la evolución de las cuatro categorías más vendidas en la provincia.

El combustible más vendido es el **gasoil grado 2 (común)**, con un **promedio anual** de **14.976 m3**, el combustible mencionado registró un mínimo en el mes de junio de 2025 y un máximo en el mes de marzo del mismo año. A su vez, el **gasoil grado 3 (ultra)** registró un **promedio anual** de **7.140 m3**, con un mínimo en el mes de junio de 2025 y un máximo en el mes de enero del mismo año.

Por otro lado, la **nafta grado 2 (común)** es el segundo tipo de combustible más vendido dentro de la provincia, con un **promedio anual** de **14.565 m3**. A su vez, la **nafta grado 3 (ultra)** es el combustible de menor consumo respecto a las tres categorías mencionadas anteriormente, con un **promedio anual** de **3.959 m3**. La nafta presenta

un comportamiento similar en sus dos divisiones, con un máximo en enero de 2025.

**Gráfico N°3.** Evolución de la venta de combustible según tipo de producto (m3). Año 2025.



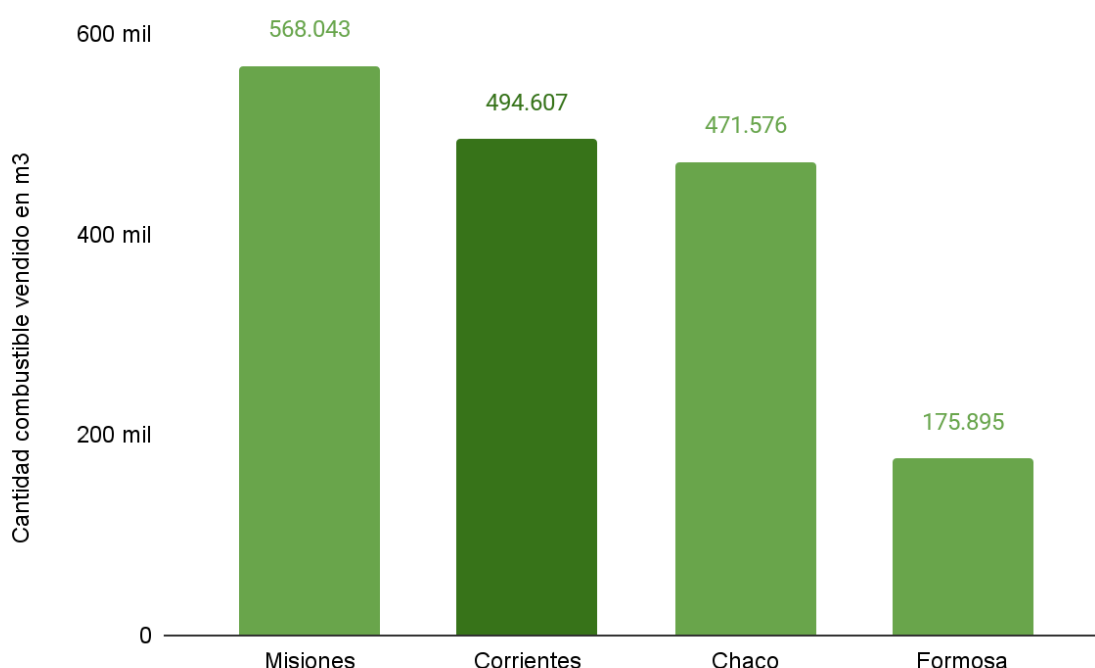
Fuente: Elaboración propia en base a datos de la Secretaría de Energía de la Nación.



Se realiza una comparación del total vendido a lo largo del año 2024 para las provincias del NEA.

En primer lugar se encuentra la provincia de **Misiones** con **568.043 m<sup>3</sup>** de combustible vendido, seguido de la provincia de **Corrientes** con **494.607 m<sup>3</sup>**, en tercer lugar la provincia de **Chaco** con **471.576**, y la provincia de **Formosa** con **165.152 m<sup>3</sup>**.

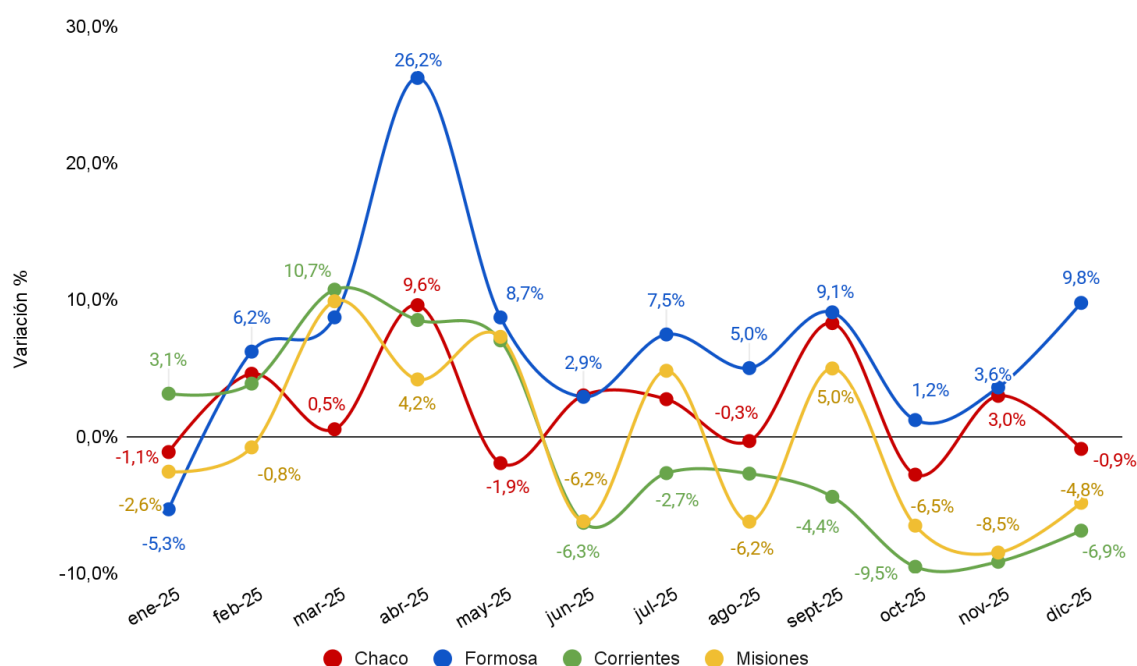
**Gráfico N°4.** Cantidad vendida de combustible (m<sup>3</sup>). Provincias del NEA. Año 2025.



Fuente: Elaboración propia en base a datos de la Secretaría de Energía de la Nación.

A continuación, se presenta un gráfico con las variaciones interanuales de las cantidades vendidas de combustible (m<sup>3</sup>) para las provincias del NEA.

**Gráfico N°5.** Evolución de la variación interanual de la venta de combustible (m3).  
 Provincias del NEA. Año 2025.



Fuente: Elaboración propia en base a datos de la Secretaría de Energía de la Nación.

En cuanto a la participación del tipo de combustible en el total vendido durante el año 2025, en la provincia de **Corrientes y Chaco**, el más vendido fue **gasoil grado 2 (común)**, mientras que en la provincias de Formosa y Misiones lo fue la **nafta grado 2 (súper)**.

A continuación se presenta un cuadro con la participación de cada tipo de combustible en el total vendido para las provincias del NEA.

**Cuadro N°1.** Participación de la venta de combustible (m<sup>3</sup>) según tipo de producto.  
 Provincias del NEA. Año 2025.

Tipo de Combustible	Corrientes	Chaco	Formosa	Misiones
Gasoil Grado 2 (Común)	36,3%	34,5%	25,6%	37,6%
Nafta Grado 2 (Súper)	35,3%	34,5%	43,4%	39,6%
Gasoil Grado 3 (Ultra)	17,3%	15,7%	18,9%	11,7%
Nafta Grado 3 (Ultra)	9,6%	7,1%	10,2%	6,2%
Otros	1,4%	5,6%	2,0%	4,8%

Fuente: Elaboración propia en base a datos de la Secretaría de Energía de la Nación.

## 2. Patentamiento de vehículos 0 km

El patentamiento de vehículos 0 km incluye todos los vehículos automotores (autos, camionetas, camiones, furgones, entre otros) exceptuando motos y maquinarias.

A lo largo del año 2025 se patentaron un total de **14.276 vehículos 0km** en la provincia de Corrientes, equivalente a un **incremento de 52,5% respecto al año 2024**.

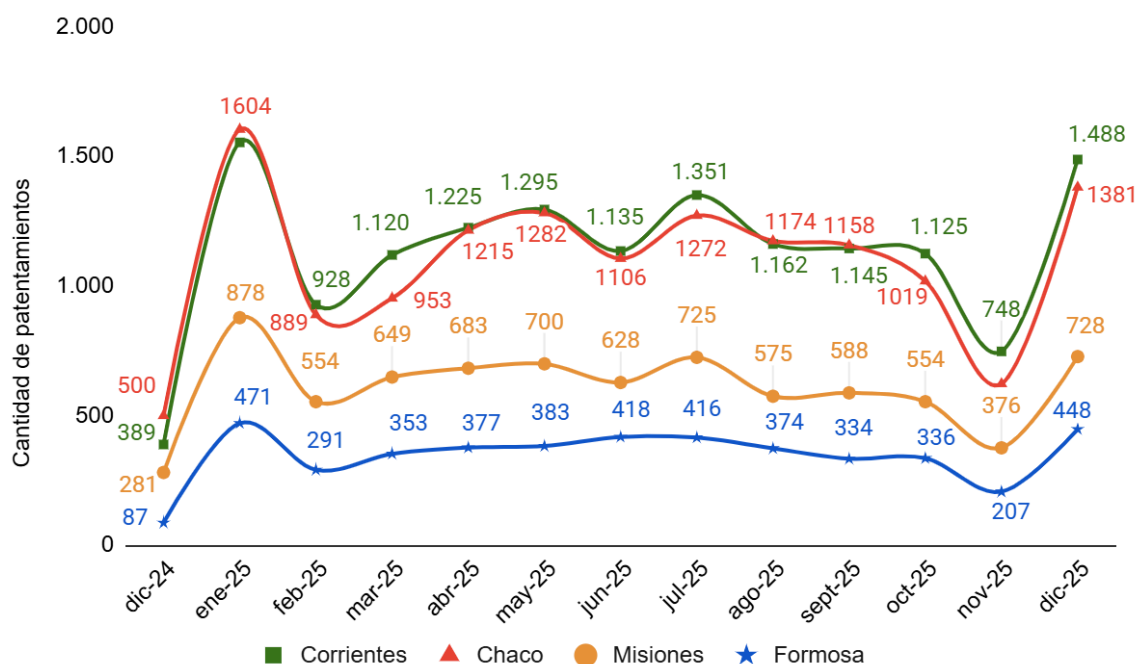
Se registró un **mínimo** de patentamientos en el mes de **noviembre** con **748**, un **máximo** en el mes de **enero** con **1.554**, y un **promedio** en la provincia de Corrientes de **1.190** vehículos patentados.

A nivel **nacional**, se patentaron **657.484 autos 0km**, registrando una **variación interanual positiva de 57,8%**.

En el siguiente gráfico se compara el patentamiento de vehículos 0km en la provincia de Corrientes respecto al resto de las provincias de la región del NEA, desde diciembre de 2024 hasta el mes de diciembre del año 2025.

**Gráfico N°6:** Patentamiento de vehículos 0 km. Diciembre 2024 - diciembre 2025.

Provincias de la región del NEA.



Fuente: Elaboración propia en base a datos de la Dirección Nacional de los Registros de la Propiedad Automotor (DNRPA).

El gráfico permite visualizar que a principios del año 2025 se registró una tendencia decreciente en el patentamiento de vehículos 0km en las provincias de la región del NEA. Dicha caída se ve explicada por la estacionalidad presente en el sector automotriz, basada en que la demanda opta por patentar los vehículos en el año más reciente posible.

A su vez, se destaca que tanto la **mediana como el promedio mensual** del patentamiento de vehículos 0km **en la provincia de Corrientes fue superior al del resto de las provincias del NEA**. Esta información se resume en el siguiente cuadro.

**Cuadro N°2:** Mediana y promedio mensual de patentamientos de vehículos en las provincias de la región del NEA. Enero de 2025 - Diciembre de 2025.

Región/Provincia	Promedio	Mediana <sup>2</sup>
<b>Corrientes</b>	1.190	1.154
<b>Chaco</b>	1.140	1.166
<b>NEA</b>	833	833
<b>Misiones</b>	637	639
<b>Formosa</b>	367	376

Fuente: Elaboración propia en base a datos de la Dirección Nacional de los Registros de la Propiedad Automotor (DNRPA).

Por último, se presenta un cuadro con la cantidad de patentamientos de autos 0 km cada mil habitantes para las provincias del NEA. La provincia de Corrientes se encontró con 11,6 patentamientos cada mil habitantes, seguido de la provincia de Chaco con 11,3, luego Formosa con 7,0 y la provincia de Misiones con 5,7.

**Cuadro N°3:** Patentamiento de vehículos 0 km cada mil habitantes. Enero 2025 - diciembre 2025. Provincias de la región del NEA.

Provincia	Autos	Población	Patentamientos cada mil habitantes
Corrientes	14.276	1.227.778	11,6
Chaco	13.676	1.207.608	11,3
Formosa	4.408	626.649	7,0
Misiones	7.638	1.344.368	5,7

Fuente: Elaboración propia en base a datos de la Dirección Nacional de los Registros de la Propiedad Automotor (DNRPA) y la proyección de la población (INDEC).



### 3. Patentamiento de motocicletas 0km

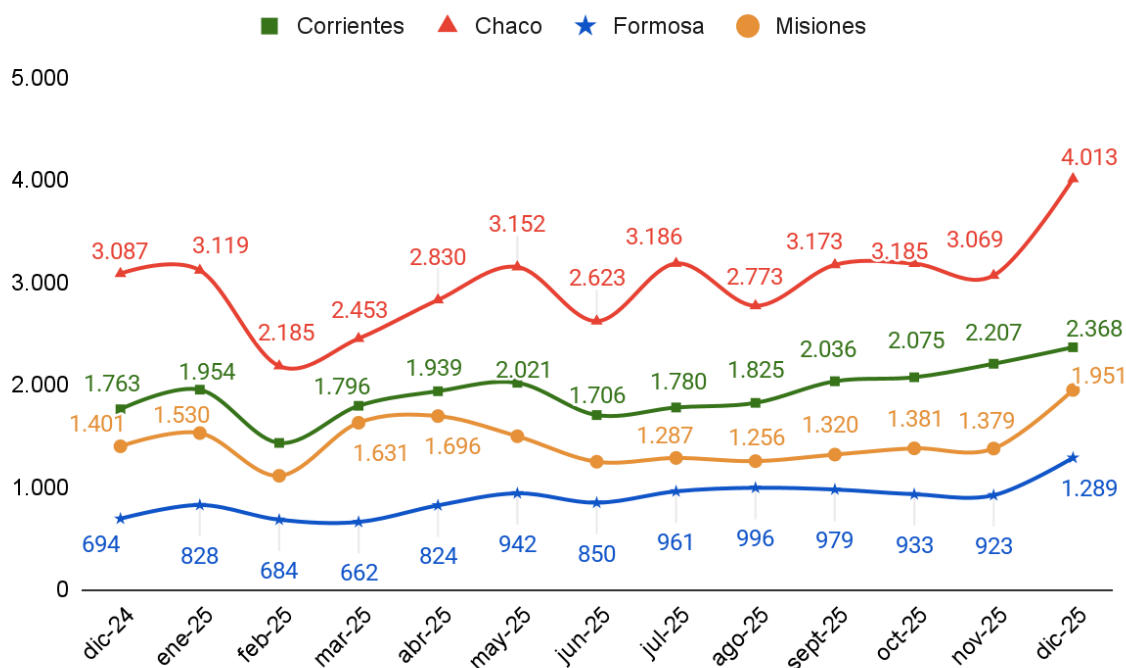
A lo largo del **año 2025** se patentaron un total de **23.141 motocicletas 0km** en la provincia de Corrientes, equivalente a un **incremento de 37,5% respecto al año 2024**.

Se registró un **mínimo** de patentamientos en el mes de **febrero** con **1.434**, un **máximo** en el mes de **diciembre** con **2.368**, y un **promedio** en la provincia de Corrientes de **1.402** motocicletas patentadas.

A nivel **nacional**, se patentaron **666.825 autos 0km**, registrando una **variación interanual positiva de 34,9%**.

En el siguiente gráfico se compara el patentamiento de motocicletas 0km en la provincia de Corrientes con respecto al resto de las provincias de la región del NEA, desde diciembre de 2024 hasta el mes de diciembre del año 2025.

**Gráfico N°7:** Patentamiento de motocicletas 0 km. Diciembre 2024 - Diciembre 2025. Provincias de la región del NEA.



Fuente: Dirección Nacional de los Registros Nacionales de la Propiedad Automotor y de Créditos Prendarios (DNRPA).

A su vez, se destaca que tanto la **mediana como el promedio mensual** del patentamiento de motocicletas 0km en la provincia de Corrientes es menor al de la provincia del Chaco y el de la región del NEA. Esta información se resume en el siguiente cuadro.

**Cuadro N°4:** Mediana y promedio mensual de patentamientos de motocicletas en las provincias de la región del NEA. Enero de 2025 - diciembre de 2025.

Región/Provincia	Promedio	Mediana <sup>2</sup>
<b>Chaco</b>	2.980	3.094
<b>Corrientes</b>	1.928	1.947
<b>NEA</b>	1.814	1.837
<b>Formosa</b>	1.441	1.380
<b>Misiones</b>	906	928

Fuente: Elaboración propia en base a datos de la Dirección Nacional de los Registros de la Propiedad Automotor (DNRPA).

Por último, se presenta un cuadro con la cantidad de patentamientos de motocicletas 0 km cada mil habitantes para las provincias del NEA. La provincia del Chaco se encontró con 29,6 patentamientos cada mil habitantes, seguido de la provincia de Formosa con 27,6, luego Corrientes con 18,8 y la provincia de Misiones con 8,1.

**Cuadro N°5:** Patentamiento de motocicletas 0 km cada mil habitantes. Enero 2025 - diciembre 2025. Provincias de la región del NEA.

Provincia	Motos	Población	Patentamientos cada mil habitantes
Chaco	35.761	1.207.608	29,6
Formosa	10.871	626.649	27,6
Corrientes	23.141	1.227.778	18,8
Misiones	17.293	1.344.368	8,1

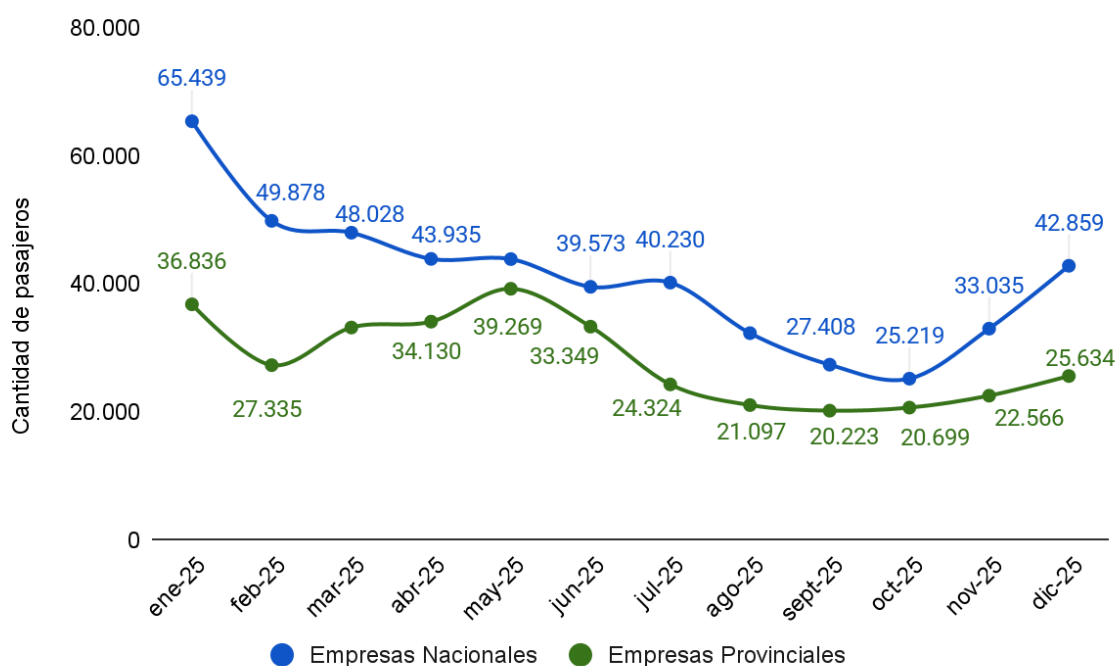
Fuente: Elaboración propia en base a datos de la Dirección Nacional de los Registros de la Propiedad Automotor (DNRPA) y a la proyección de la población (INDEC).

## 4. Pasajeros en la terminal de Corrientes Capital

A lo largo del año 2025 se registraron un total de **830.516 pasajeros** en la terminal de Corrientes, equivalente a una **disminución de 25,6%** respecto al año anterior. Del total de pasajeros, **491.842** viajaron con una **empresa nacional**, y los restantes **338.674** con una **empresa de origen provincial**.

Se registró un **mínimo** de pasajeros en el mes de **octubre** con **45.918**, un **máximo** en el mes de **enero** con **102.275**, y un **promedio** mensual de pasajeros en la terminal de Corrientes de **69.210**.

**Gráfico N°8.** Pasajeros en la terminal de Corrientes capital. Empresas Nacionales y provinciales. Enero 2025 - Diciembre 2025.



Fuente: Elaboración propia en base a datos de la Dirección de Transporte Terrestre.

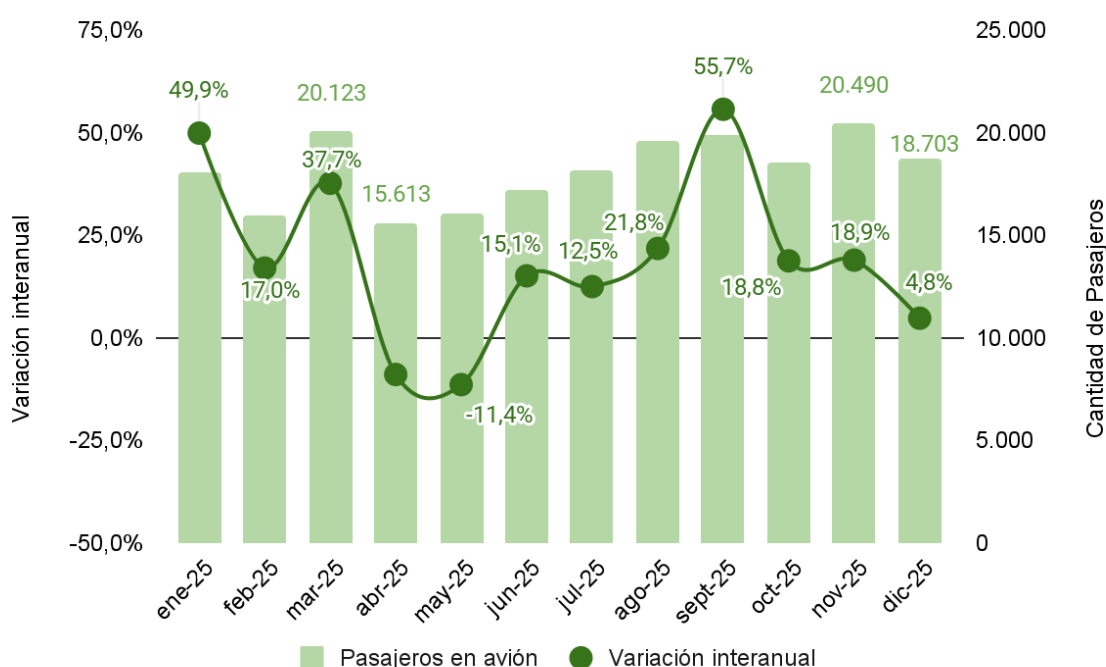
## 5. Pasajeros en el aeropuerto de Corrientes

En esta sección se consideran únicamente los pasajeros transportados en **vuelos regulares y no regulares domésticos**, teniendo en cuenta a los pasajeros que embarcan y desembarcan en la provincia de Corrientes.

Los **vuelos regulares** son aquellos cuyo itinerario y horario están programados y se realizan habitualmente, mientras que los **vuelos no regulares** son los que se realizan a medida que surge la demanda de viajeros, sin ser programados previamente y sin estipular un precio fijo.

A lo largo del **año 2025** se registró un total de pasajeros de **218.492** en el aeropuerto de Corrientes, equivalente a un **incremento de 17,3%** respecto al año anterior. Por otro lado, la serie registró un **mínimo** en el mes de **abril** con **15.613**, un **máximo** en el mes de **noviembre** con **20.490**, y un **promedio** de pasajeros en el aeropuerto de **18.208**.

**Gráfico N°9.** Pasajeros en el Aeropuerto de Corrientes capital. Enero 2025-Diciembre 2025.



Fuente: Elaboración propia en base a datos de la Aviación Civil Argentina.

## 6. Ventas de supermercados y autoservicios mayoristas.

Según el último dato disponible, **hasta noviembre del año 2025**, la **provincia de Corrientes** registró un total de ventas de supermercados mayoristas por **239,5 mil millones de pesos**, lo cuál a precios constantes del 2016 fue de **2,7 mil millones de pesos**, representando una **disminución de 2,8%** respecto al año 2024.

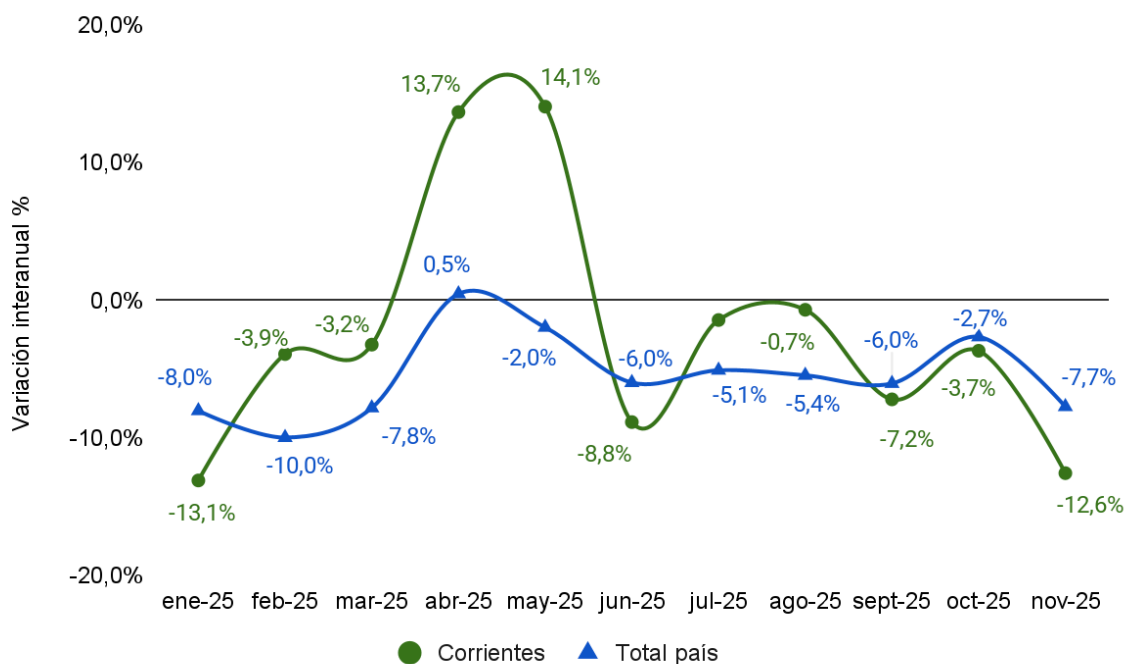
En términos constantes, se registró un **mínimo** de ventas en el mes de **septiembre** por **\$219 millones**, un **máximo** en el mes de **marzo** con **\$269,5 millones** y un **promedio** de ventas de supermercados mayoristas en la provincia de Corrientes de **\$248,3 millones**.

A **nivel nacional hasta noviembre del año 2025** se registró un total de ventas de supermercados mayoristas por **22.190,7 mil millones de pesos**, lo cuál a precios constantes del 2016 fue de **250,7 mil millones de pesos**, representando una **disminución de 5,6%** respecto al año 2024.

A continuación, se presenta un gráfico de las variaciones interanuales de las ventas de supermercados mayoristas en la provincia de Corrientes y el total del país desde enero a noviembre de 2025.

**Gráfico N°10:** Variaciones de ventas de supermercados y autoservicios mayoristas.

Enero de 2025 - Noviembre de 2025. Diciembre 2016 = 100.

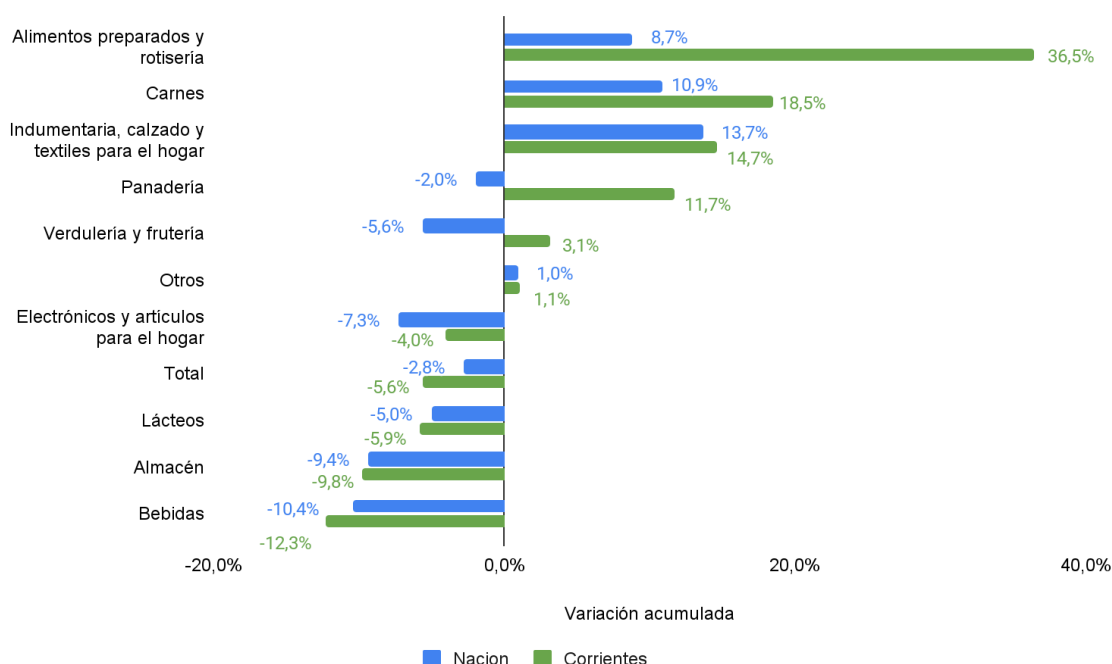


Fuente: Elaboración propia en base a datos de Encuesta de supermercados y autoservicios mayoristas - INDEC.

Por último, se presenta un desglose de las ventas de supermercados y autoservicios mayoristas por grupo de artículos. La **variación acumulada** de enero 2025 a noviembre 2025 respecto del mismo periodo del año anterior para el grupo de **alimentos preparados y rotiserías** fue de **+36,5% en la provincia de Corrientes** y de **+8,7% en el total país**, seguido del grupo de **carnes** con un **incremento de 18,5% en Corrientes** y de **+10,9% en el total país**. En tercer lugar, se encuentra el grupo de **indumentaria, calzado y textiles para el hogar** con un **incremento** en la **variación acumulada** de **14,7% en la provincia de Corrientes** y un **incremento de 13,7% en el total del país**.



**Gráfico N°11:** Variaciones acumuladas a precios constantes por grupo de artículos de ventas de supermercados y autoservicios mayoristas. Enero de 2025 - Noviembre de 2025 respecto de enero 2024 - noviembre 2024. Diciembre 2016 = 100.



Fuente: Elaboración propia en base a datos de Encuesta de supermercados y autoservicios mayoristas - INDEC.

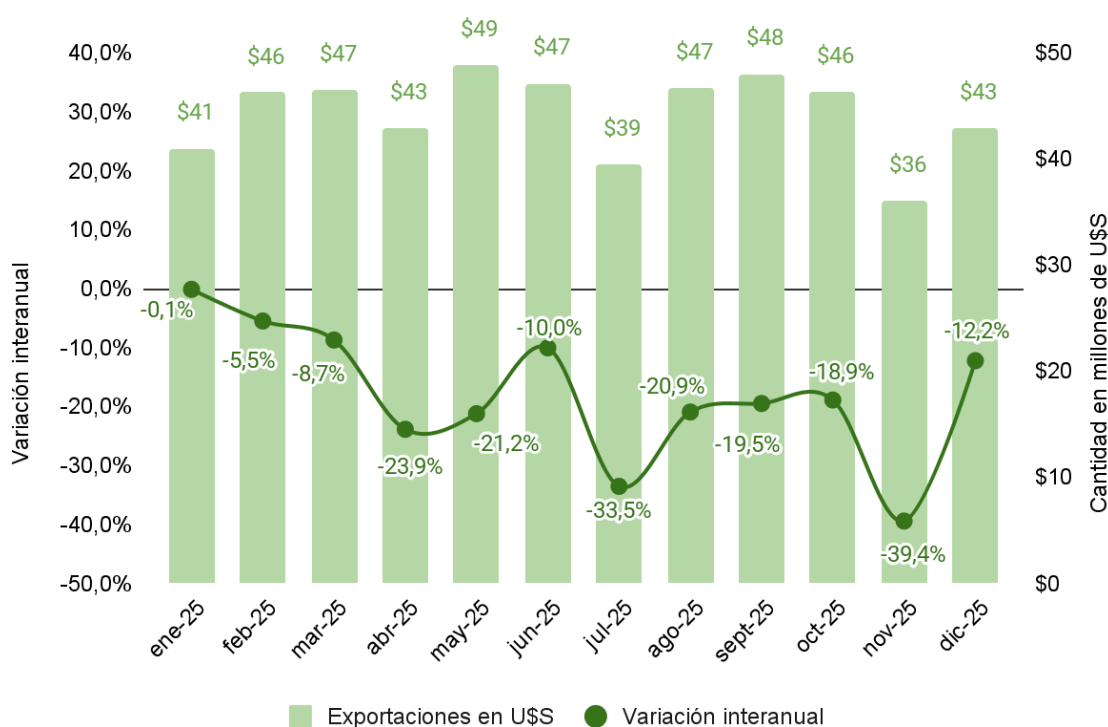
## 7. Exportaciones por aduanas de la provincia (en U\$S)

En el año **2025**, se registraron exportaciones por aduanas<sup>2</sup> de la provincia de Corrientes por **532.239.660 dólares**, equivalente a una **disminución de -18,8%** respecto al año anterior.

Por otro lado, la serie registró un **mínimo** de exportaciones en el mes de **noviembre** con **36.098.176 dólares** y un **máximo** en el mes de **mayo** por un valor de **48.866.561 dólares**. El **promedio mensual** de exportaciones medidas en dólares fue de **44.353.305 dólares**.

<sup>2</sup> Las exportaciones salidas desde las aduanas provinciales no son equivalentes a aquellos bienes producidos en la provincia. Para más información, ver informe acerca del Origen de las Exportaciones Provinciales (OPEX).

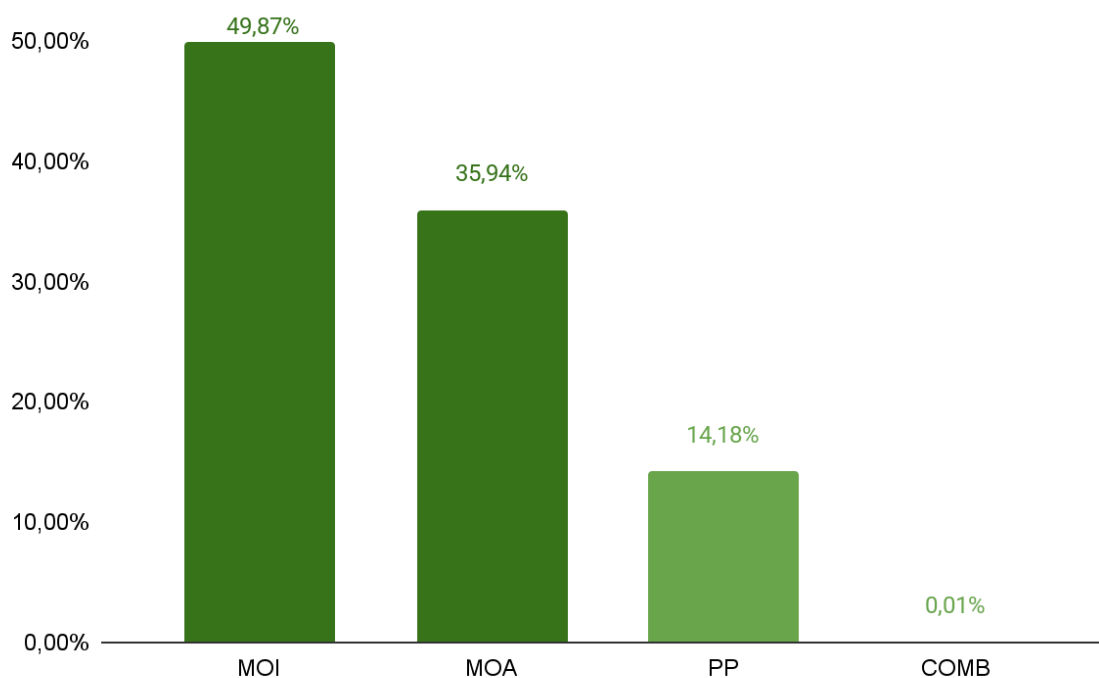
**Gráfico N°12:** Evolución de las variaciones de mensuales e interanuales de las exportaciones por aduanas de la provincia (en U\$S) enero 2025- diciembre 2025.



Fuente: Elaboración propia en base a datos de INDEC.

En cuanto a la participación sectorial, se destacan en primer lugar las **Manufacturas de Origen Industrial (MOI)**, representando más de la mitad de las exportaciones con un **49,87%**. Seguido de ella se encuentran las **Manufacturas de Origen Agropecuario (MOA)** con **35,94%**, los **Productos Primarios (PP)** con **14,18%** del total y por último **Combustibles (COMB)** con **0,01%**.

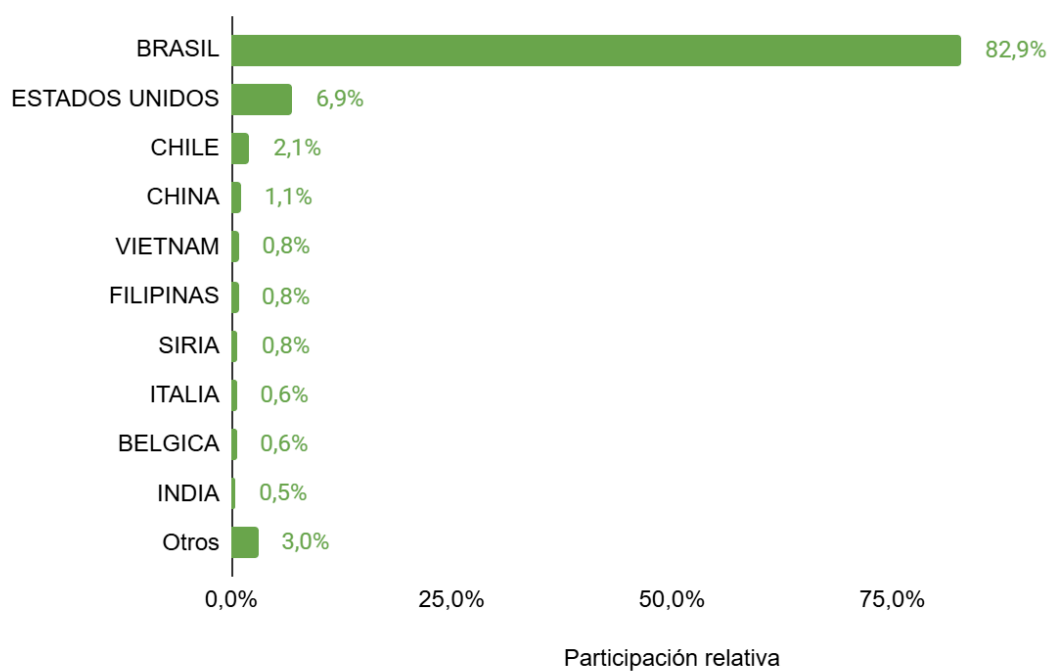
**Gráfico N° 13:** Exportaciones según sector económico de origen (en U\$S). Año 2025.



Fuente: Elaboración propia en base a datos de INDEC.

Entre los principales destinos de las exportaciones por aduana de la provincia se destacan **Brasil** con **82,9%**, seguido de **Estados Unidos** con **6,9%**, que **en conjunto absorbieron el 89,8%** de los despachos al exterior. Los destinos restantes se grafican a continuación:

**Gráfico N°14.** Participación relativa de los principales destinos respecto al valor total de las exportaciones por aduanas de Corrientes. Año 2025.



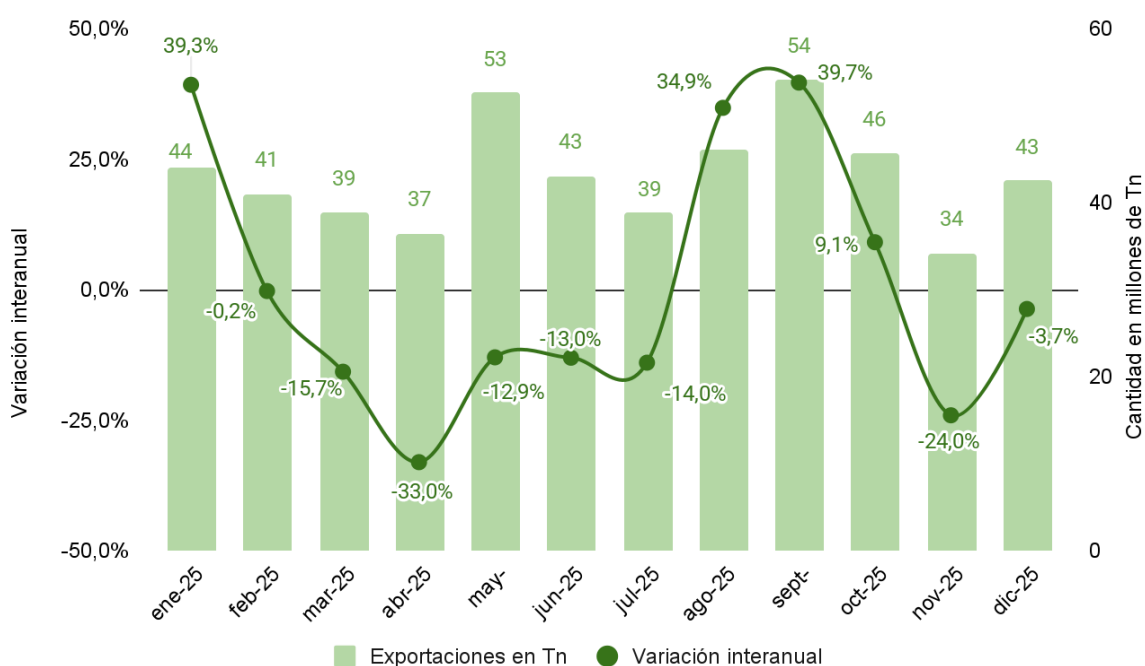
Fuente: Elaboración propia en base a datos de INDEC.

## 8. Exportaciones por aduanas de la provincia (en Tn)

En el año **2025**, las exportaciones por aduanas de la provincia (medidas en toneladas) registraron un total de **517.884.718**, equivalente a una **disminución de 2,8%** respecto al año anterior.

Por otro lado, la serie presentó un **mínimo** en el mes de **noviembre** con **34.247.023 tn**, un **máximo** de **54.207.860 tn** en el mes de **septiembre**, y un **promedio mensual** de **43.156.061 tn**.

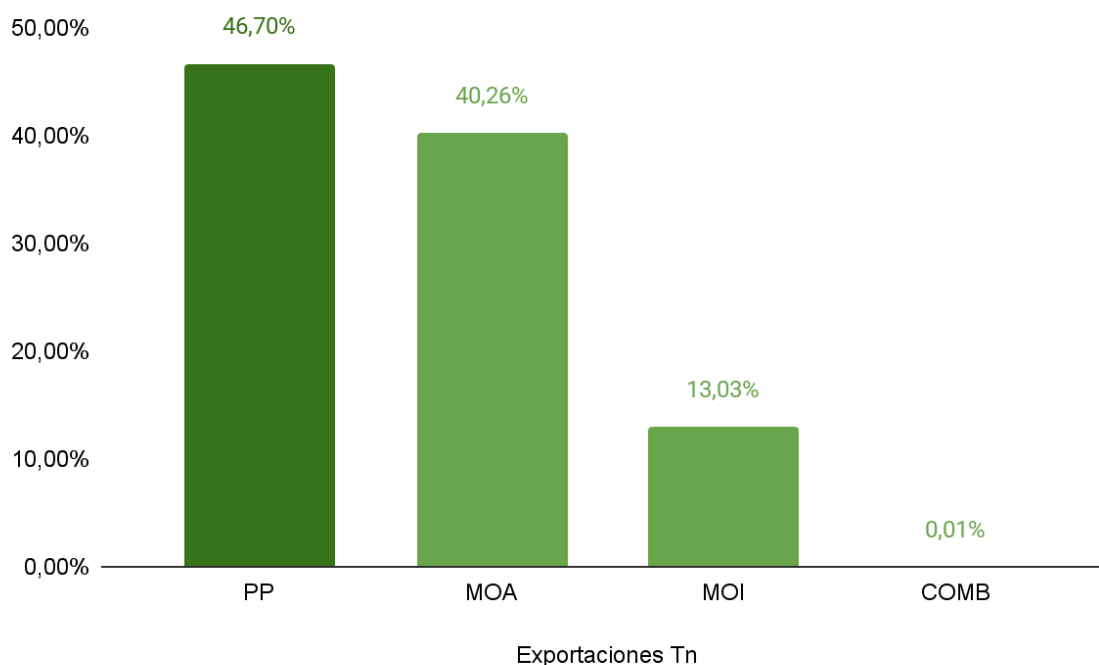
**Gráfico N°15:** Evolución de las variaciones de mensuales e interanuales y de las cantidades de las exportaciones por aduanas de la provincia (en Tn) enero 2025-diciembre 2025.



Fuente: Elaboración propia en base a datos de INDEC.

Respecto de la participación sectorial, se destacan en primer lugar los **Productos Primarios (PP)** con **46,70%**, junto a las **Manufacturas de Origen Agropecuario (MOA)** con **40,26%**, seguido de las **Manufacturas de Origen Industrial (MOI)** con **13,03%**, y por último **Combustible (COMB)** con **0,01%**.

**Gráfico N° 16:** Exportaciones según sector económico de origen (en tn). Año 2025.



Fuente: Elaboración propia en base a datos de INDEC.





**CORRIENTES**  
*Somos todos!*



**IPECD**

 [estadística.corrientes.gob.ar](http://estadística.corrientes.gob.ar)

 [@estadisticactes](https://www.instagram.com/estadisticactes)