



INDICADORES ECONÓMICOS

Enero 2024

Provincia de Corrientes

⊕ estadística.corrientes.gov.ar

📷 @estadísticactes

✂ @estadísticactes



CORRIENTES
somos todos!

IPECD
Instituto Provincial de
Estadística y Ciencia de Datos
de Corrientes

ÍNDICE

Introducción	3
1. Combustible vendido (m3)	4
2. Patentamiento de vehículos 0 km	5
3. Pasajeros en la terminal de Corrientes	7
4. Pasajeros en el aeropuerto de Corrientes	8
5. Exportaciones por aduanas de la provincia (en U\$S)	9
6. Exportaciones por aduanas de la provincia (en Tn)	11

Introducción

El **Instituto Provincial de Estadísticas y Ciencia de Datos (IPECD)**, pone a disposición de los usuarios un conjunto de indicadores que permiten obtener una idea general del contexto económico provincial así como de su evolución. Los mismos poseen una *periodicidad mensual* y fueron seleccionados de acuerdo a la rápida disponibilidad de los mismos y de su importancia.

A su vez, el informe detalla información de manera complementaria a la expuesta en el cuadro resumen detallado en la web¹, en el cual solo es posible visualizar las variaciones porcentuales respecto del mes anterior y respecto del mismo mes del año anterior.

Por último, se aconseja el análisis de estas variables de manera conjunta, con el fin de obtener resultados que se ajusten al fin mencionado previamente.

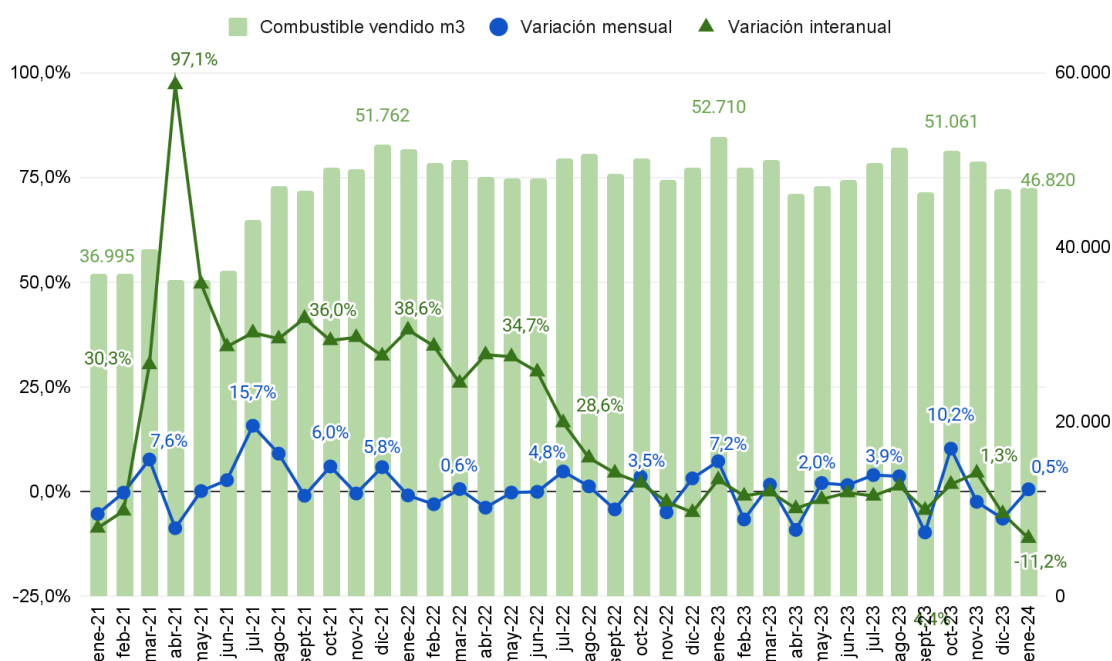
¹ www.estadistica.corrientes.gob.ar

1. Combustible vendido (m³)

El combustible vendido en m³ registró una variación positiva de **0,5%** en el mes de enero del corriente año **respecto al mes anterior** y una disminución de **-11,8%** respecto al mes de enero de 2023.

A continuación, se detallan las variaciones mensuales (respecto al mes anterior) e interanuales (respecto al mismo mes del año anterior).

Gráfico N°1. Variaciones en la venta de combustible (m³) en Corrientes. Enero de 2021 - enero de 2024.



Fuente: Elaboración propia en base a datos de la Secretaría de Energía de la Nación.

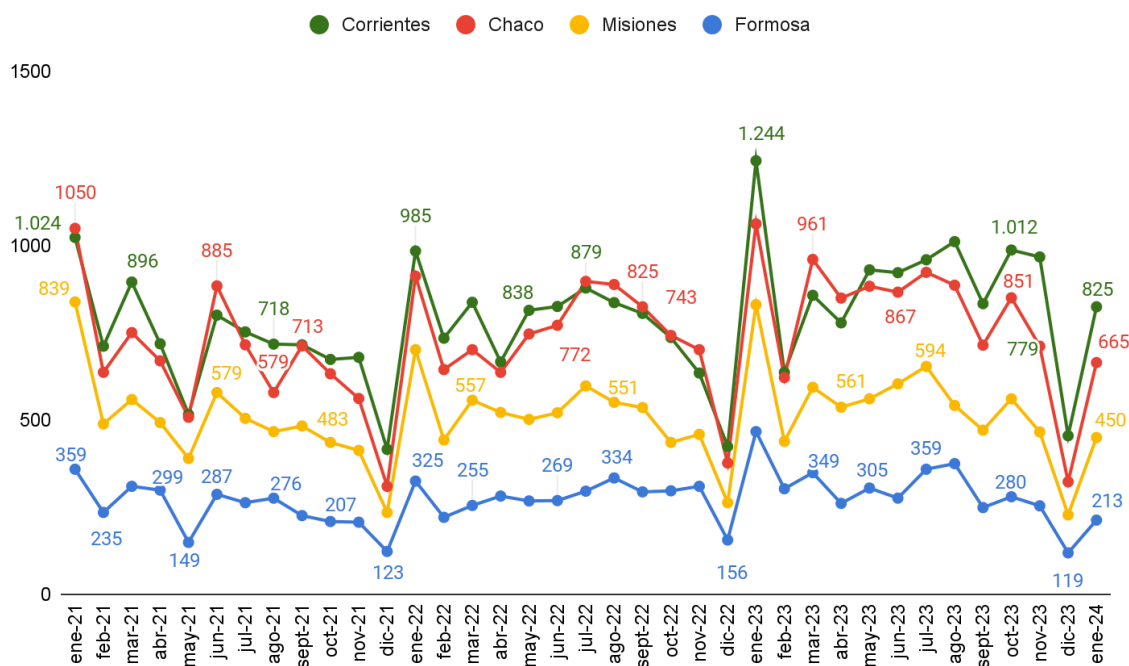
2. Patentamiento de vehículos 0 km

En el mes de enero en la **Provincia de Corrientes**, se patentaron **825** vehículos 0km. De esta forma, se observa un incremento de un **81,3% respecto al mes anterior**. A su vez, la **variación interanual** (respecto al mes de enero de 2023) registró una disminución de **-33,7%**.

A nivel **Nacional**, se patentaron **34.165** vehículos 0km, registrando un incremento de **81,7% respecto al mes anterior**, y una **variación interanual de -32,5%**.

En el siguiente gráfico se compara el patentamiento de vehículos 0km en la provincia de Corrientes respecto al resto de las provincias de la región del NEA, desde el inicio de 2021 hasta el mes de enero de 2024.

Gráfico N°2: Patentamiento de vehículos 0 km. Enero 2021 - enero 2024. Provincias de la región del NEA.



Fuente: Elaboración propia en base a datos de la Dirección Nacional de los Registros de la Propiedad Automotor (DNRPA).

El gráfico permite visualizar que a principios del año 2021 se registró una tendencia decreciente en el patentamiento de vehículos 0km en las provincias de la región del NEA. Dicha caída se ve explicada por la estacionalidad presente en el sector automotriz, basada en que la demanda opta por patentar los vehículos en el año más reciente posible. La misma estacionalidad se ve presente en el primer mes del año 2022 y

2023 y 2024, en donde se registró una pronunciada recuperación respecto a los meses anteriores.

A su vez, se destaca que tanto la **mediana como el promedio mensual** del patentamiento de vehículos 0km **en la provincia de Corrientes es superior al promedio NEA**. Esta información se resume en el siguiente cuadro.

Cuadro N°1: Mediana y promedio mensual de patentamientos de vehículos en las provincias de la región del NEA. Enero de 2021 - enero de 2024.

Región/Provincia	Promedio	Mediana²
Corrientes	790	806
Chaco	735	716
NEA	577	576
Misiones	511	505
Formosa	272	276

Fuente: Elaboración propia en base a datos de la Dirección Nacional de los Registros de la Propiedad Automotor (DNRPA).

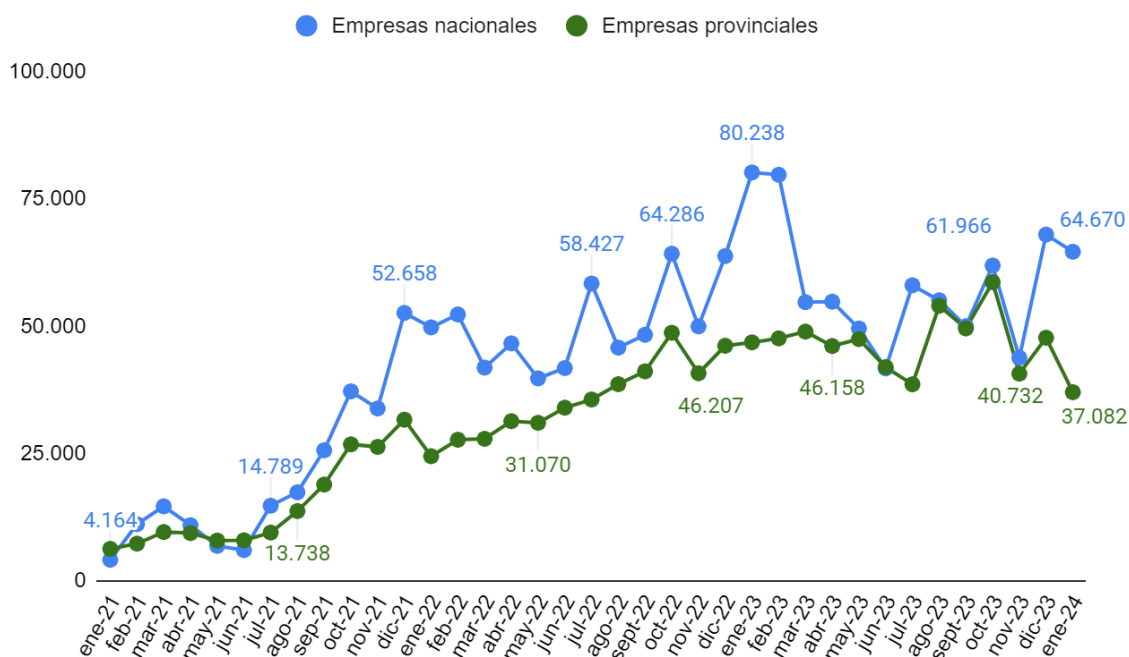
3. Pasajeros en la terminal de Corrientes

En enero de 2024, la cantidad de pasajeros registrados en la terminal de Corrientes registró una variación negativa del **-12,1% respecto al mes anterior**.

Por otro lado, la **variación interanual** respecto al mes de enero de 2023 fue de **-20%**.

Como dato adicional, se muestra la participación de las empresas provinciales y nacionales de acuerdo a la cantidad de pasajeros transportados.

Gráfico N°3. Pasajeros en la terminal de Corrientes capital. Empresas Nacionales y provinciales. Enero 2021 - enero 2024.



Fuente: Elaboración propia en base a datos de la Dirección de Transporte Terrestre.

4. Pasajeros en el aeropuerto de Corrientes

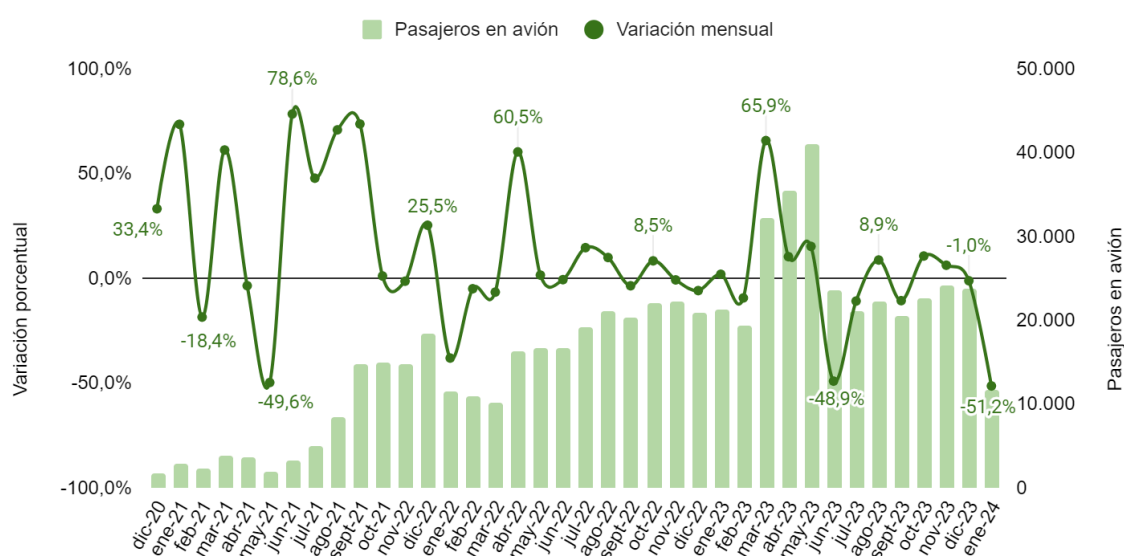
En esta sección se consideran únicamente los pasajeros transportados en vuelos domésticos regulares y no regulares, teniendo en cuenta a los pasajeros que embarcan y desembarcan en la provincia de Corrientes.

Los **vuelos regulares** son aquellos cuyo itinerario y horario están programados y se realizan habitualmente, mientras que los **vuelos no regulares** son los que se realizan a medida que surge la demanda de viajeros, sin ser programados previamente y sin estipular un precio fijo.

En **enero de 2024**, la cantidad de pasajeros registrados en el aeropuerto de Corrientes fue de **11.663** e identificó una variación negativa de **-51,2% respecto del mes anterior**. El valor total corresponde a pasajeros embarcados y desembarcados.

Por otro lado, la **variación interanual** respecto del mes de enero de 2023 fue de **-45,5%**.

Gráfico N°4. Pasajeros en el Aeropuerto de Corrientes capital. Diciembre 2020-enero 2024.

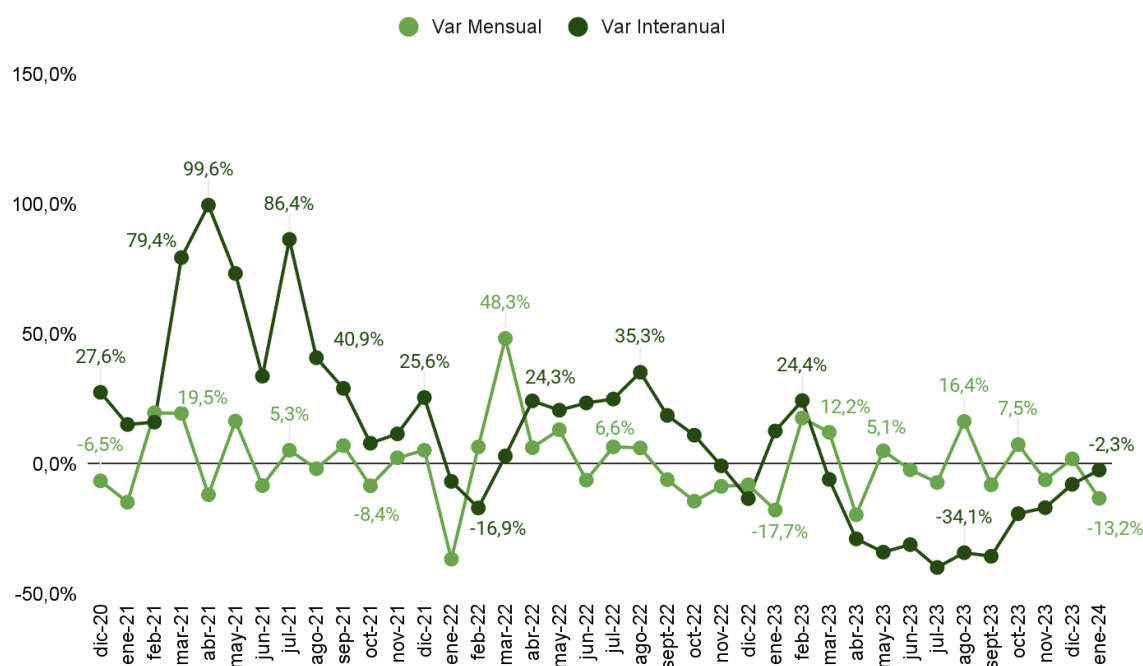


Fuente: Elaboración propia en base a datos de la Aviación Civil Argentina.

5. Exportaciones por aduanas de la provincia (en U\$S)

En **enero de 2024**, las exportaciones por aduanas² de la provincia medidas en dólares, registraron una variación **negativa** del **-13,2%** respecto al **mes anterior**, y una **variación interanual negativa** de **-2,3%**.

Gráfico N° 6: Evolución de las variaciones de mensuales e interanuales de las exportaciones por aduanas de la provincia (en U\$S) diciembre 2020- enero 2024.

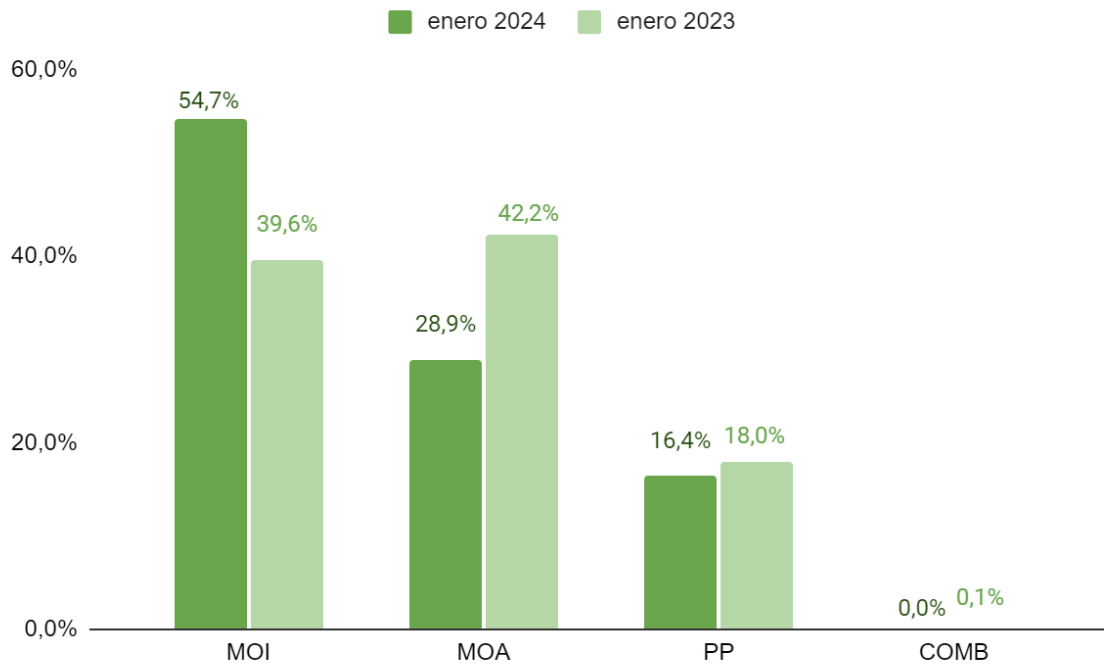


Fuente: Elaboración propia en base a datos de INDEC.

En cuanto a la participación sectorial, se destacan en primer lugar las **Manufacturas de Origen Industrial (MOI)**, representando el **54,7%** del total exportado, seguido de ella se encuentran las **Manufacturas de Origen Agropecuario (MOA)**, representando el **28,9%**, luego los **Productos Primarios (PP)** con **16,4%** del total y por último **Combustible (COMB)** con **0,0%**.

² Las exportaciones salidas desde las aduanas provinciales no son equivalentes a aquellos bienes producidos en la provincia. Para más información, ver informe acerca del Origen de las Exportaciones Provinciales (OPEX).

Gráfico N° 7: Exportaciones según sector económico de origen (en U\$S). Enero 2024 contra enero 2023.

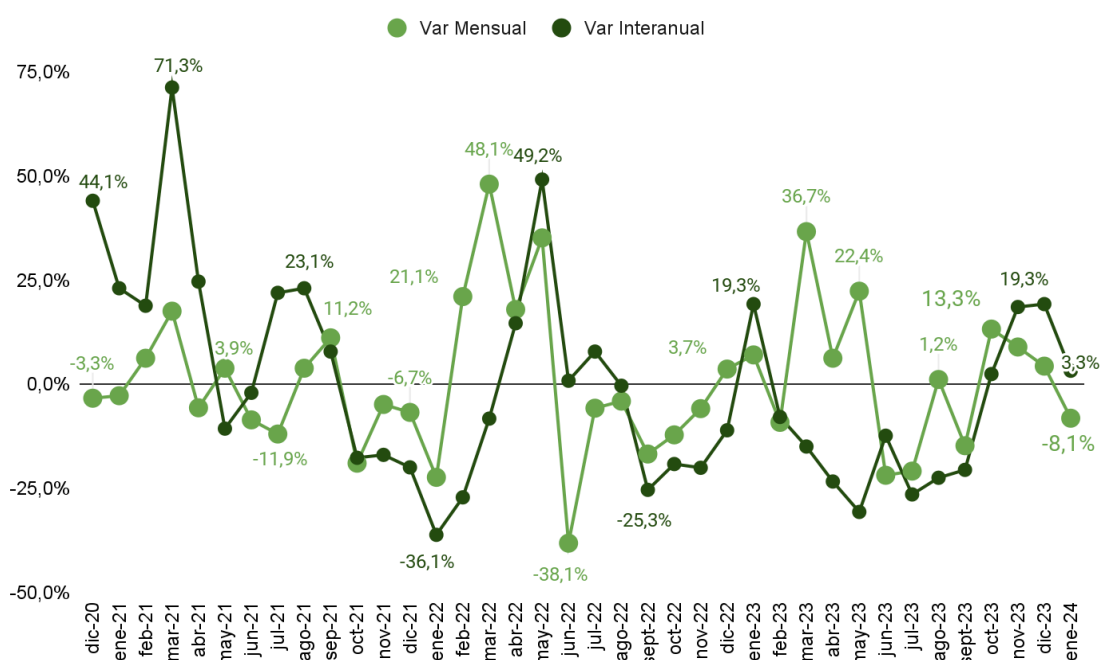


Fuente: Elaboración propia en base a datos de INDEC.

6. Exportaciones por aduanas de la provincia (en Tn)

En **enero de 2024**, las exportaciones por aduanas de la provincia (medidas en toneladas) registraron una **variación negativa del -8,1%** respecto del mes anterior y una **variación positiva de 3,3%** respecto a enero del año anterior.

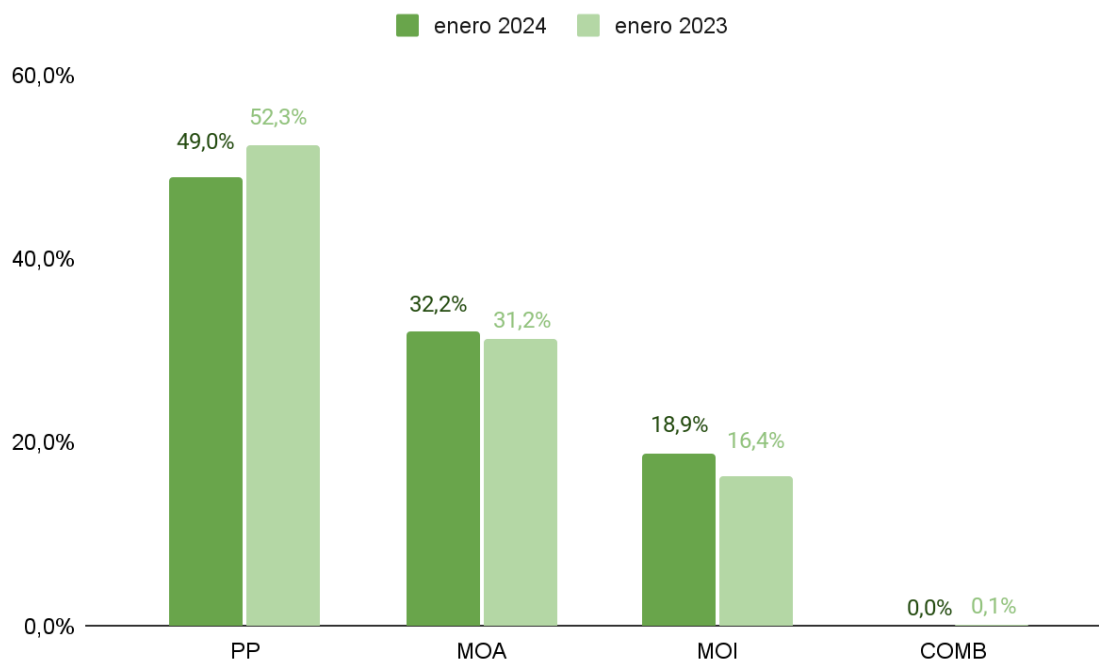
Gráfico N° 8: Evolución de las variaciones de mensuales e interanuales de las exportaciones por aduanas de la provincia (en Tn) diciembre 2020- enero 2024.



Fuente: Elaboración propia en base a datos de INDEC.

Respecto de la participación sectorial, se destacan en primer lugar los **Productos Primarios (PP)** con **49%**, junto a las **Manufacturas de Origen Agropecuario (MOA)** con **32,2%**, seguido de las **Manufacturas de Origen Industrial (MOI)** con **18,9%**, y por último **Combustible (COMB)** con **0,0%**.

Gráfico N° 9: Exportaciones según sector económico de origen (en tn). Enero 2024 contra enero 2023.



Fuente: Elaboración propia en base a datos de INDEC.