

IPICorr

Índice de Producción Industrial de la Provincia de Corrientes

ABRIL 2023 - Informe Mensual

🌐 estadistica.corrientes.gov.ar

📷 @estadisticactes

🐦 @estadisticactes



CORRIENTES
somos todos!


Dirección de Estadística
y Censos





GOBIERNO DE LA PROVINCIA DE CORRIENTES

Gobernador Gustavo Valdés

Ministro de Hacienda y Finanzas, Marcelo
Rivas Piasentini

Subsecretario de Sistemas y Tecnología de
la Información, Federico Ojeda

Director de Estadística y Censos, Francisco Bosco

Índice

1. Resumen ejecutivo de variaciones. Abril 2023.	5
2. Variación general.	6
3. Variaciones según divisiones y subclases de la industria manufacturera	6
3.1 Variaciones interanuales.	6
4. Aspectos metodológicos del IPICorr.	8
4.1 Índice de Producción Industrial de Corrientes.	8
4.2 Muestreo.	8
4.3 Estructura de agregación y ponderaciones.	10
4.4 Período base y peridicidad.	11



01. IPICORR

Resumen ejecutivo de variaciones. Abril 2023 - Corrientes

+14,2%

Respecto a Abril 2022

NIVEL GENERAL

ÍNDICE DE PRODUCCIÓN INDUSTRIAL



Productos elaborados de metal

70,4%



Minerales no metálicos

26,0%



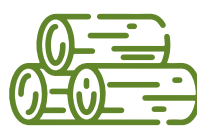
Productos Textiles

13,8%



Alimentos y bebidas

9,4%



Madera y derivados

6,3%

02. VARIACIÓN GENERAL

En **abril de 2023**, la industria manufacturera de la provincia de Corrientes registró un incremento en su producción de **14,2% respecto al mes de abril de 2022**.

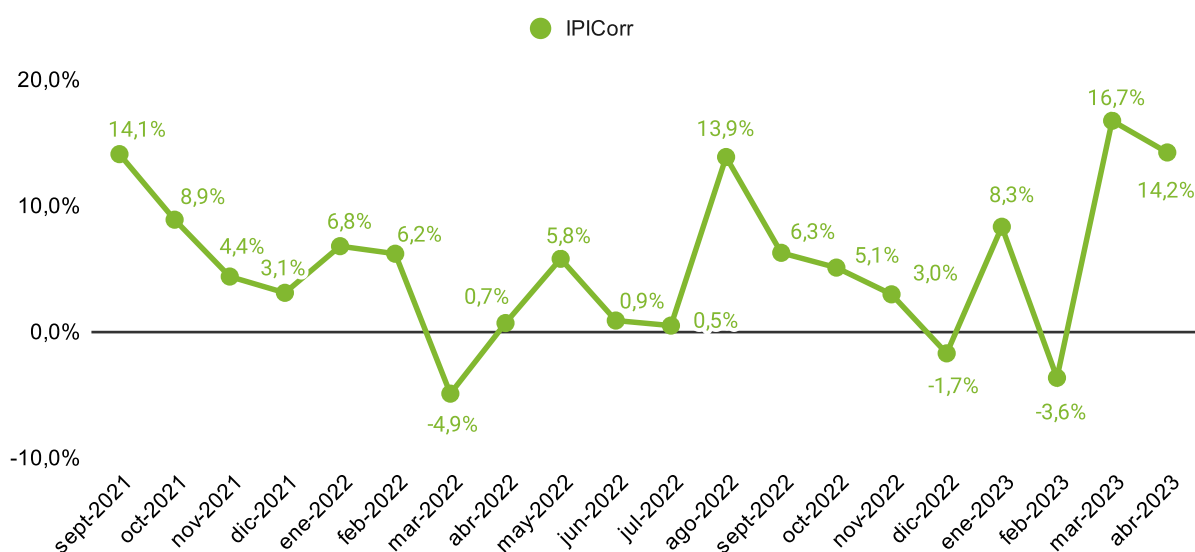


Gráfico N°1: Variaciones interanuales de IPICorr. Nivel general.
Período septiembre 2021 - abril 2023.

Fuente: Dirección de Estadística y Censos (DEyC) e INDEC.

03. VARIACIONES SEGÚN DIVISIONES Y SUBCLASES DE LA INDUSTRIA MANUFACTURERA

3.1 Variaciones interanuales

Se presentan las variaciones interanuales de abril de 2023 respecto al mismo mes de 2022, en orden de mayor a menor según la magnitud de las mismas. Se destaca

que las cinco industrias registraron un incremento en su volumen de producción.

En primer lugar, se ubica la fabricación de **productos metálicos con 70,4%**, seguido de la **producción de minerales no metálicos** -compuesto por hormigón, yeso y cal- **con 26,0%**.

En tercer lugar se ubica la fabricación de **productos textiles con 13,8%**, seguido de la elaboración de **alimentos y bebidas con 9,4%** y la producción de **productos derivados de la madera con 6,3%**.

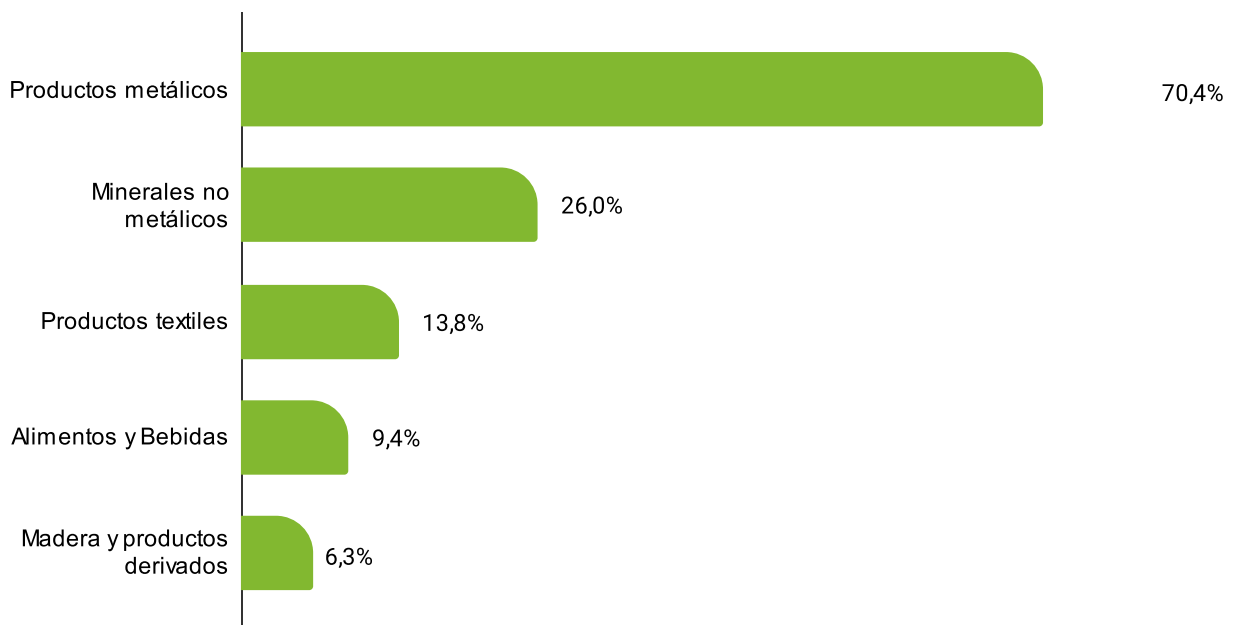


Gráfico N°2: Variación interanual según sector industrial. Abril 2023.

Fuente: Índice de Producción Industrial de la Provincia de Corrientes (IPICorr).

04. ASPECTOS METODOLÓGICOS DEL IPICORR

4.1 Índice de Producción Industrial de Corrientes

El IPICorr reúne información acerca de las principales empresas que desarrollan actividades industriales en la Provincia, es decir, aquellas que transforman la materia prima en un bien intermedio -los cuales podrán ser ocupados por otras industrias en sus procesos productivos para ser transformados nuevamente- o en un bien final -aquellos que pueden ser utilizados o consumidos sin sufrir nuevas transformaciones-.

La medición se realiza de manera mensual, a través del índice de Laspeyres y de la construcción de un índice de volumen físico por cada sector industrial, los cuales son multiplicados a su vez por su peso relativo en la industria de Corrientes.

4.2 Muestreo

La muestra está compuesta por 24 empresas que se encuentran distribuidas a lo largo de diez municipios de la provincia de Corrientes.



Gráfico N°3: Localidades incluidas en la muestra del Índice de Producción Industrial de Corrientes (IPICorr).

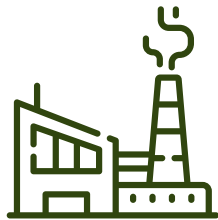
Fuente: Dirección de Estadística y Censos de la provincia de Corrientes (DEyC).

Para el muestreo se consideraron las aperturas contenidas en el Clasificador Nacional de Actividades Económicas 2004 (ClnAE 04). De esta forma, se diferenciaron las unidades económicas encontradas en la base del Censo Nacional Económico 2004 con el fin detectar las ramas productivas y empresas que registraron el mayor valor bruto de producción en dicho año.

Luego, se utilizaron los datos provistos por la Dirección General de Rentas (DGR) correspondientes al año 2019. Mediante esta base se seleccionaron las ramas representativas de la actividad industrial de acuerdo a su rango de facturación actualizado por inflación a valores de Jun-21, seleccionando aquellas ramas que superaron el 5% de la facturación total de las empresas industriales. De esta forma, se corroboró la importancia de las ramas productivas resaltadas en el Censo Nacional Económico 2004, resumiendo la muestra en una apertura de cinco ramas productivas:

- Alimentos y Bebidas.
- Fabricación de productos textiles.
- Fabricación de productos derivados de la madera.
- Fabricación de productos minerales no metálicos.
- Fabricación de productos metálicos.

Una vez obtenidas las ramas industriales que formarían parte del muestreo, se ordenaron las empresas contenidas en ellas de acuerdo a su base imponible. De esta manera, las empresas seleccionadas representan al menos el 70% de la facturación de su rama industrial.



96,8%

REPRESENTACIÓN DE LOS 5 SECTORES INCLUIDOS EN EL ÍNDICE



72,6%

REPRESENTACIÓN DE LAS 22 EMPRESAS INCLUIDAS EN EL ÍNDICE

Gráfico N°4: Representatividad de la muestra de acuerdo a la base imponible.
Fuente: Dirección de Estadística y Censos de la provincia de Corrientes (DEyC).
 Índice de Producción Industrial de Corrientes (IPICorr).

4.3 Estructura de agregación y ponderaciones

Las ponderaciones de cada sector industrial se encuentran distribuidas en alimentos y bebidas (57,3%); productos de madera y derivados (16,2%); productos textiles (13,9%); productos metálicos (6,7%); minerales no metálicos (2,7%) y el resto (3,2%).

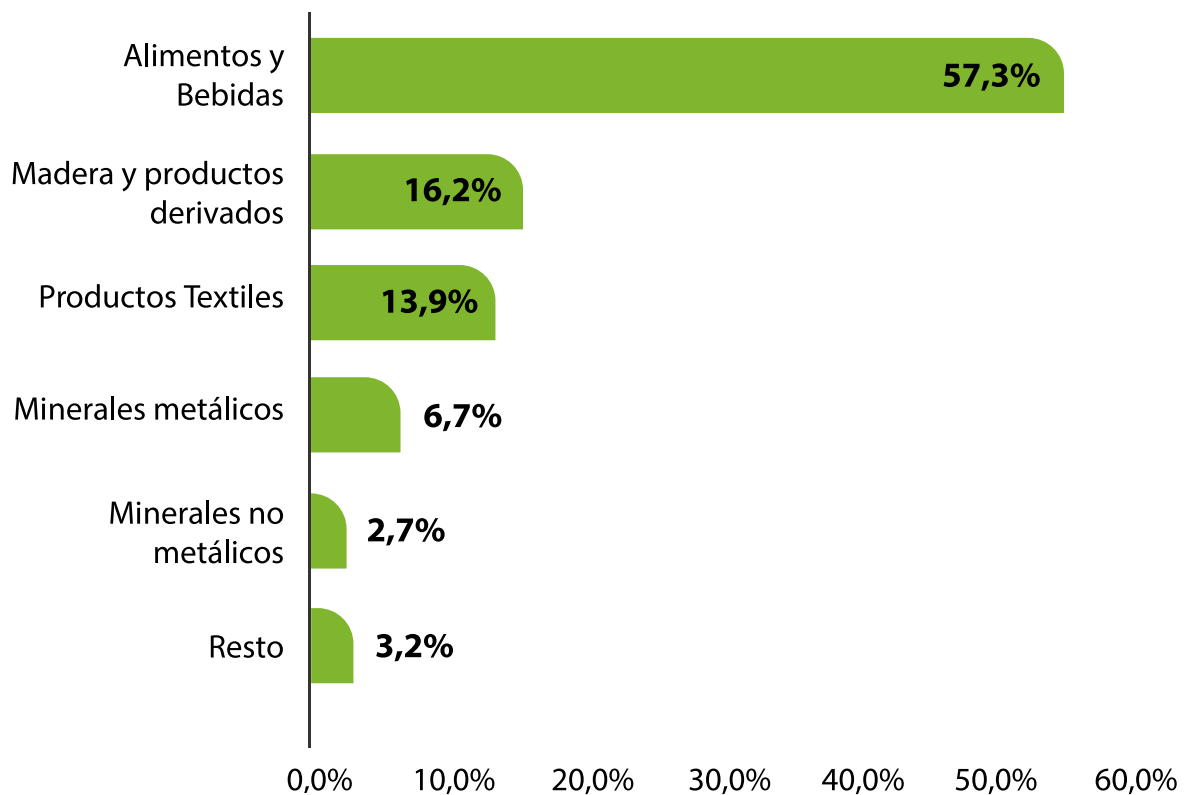


Gráfico N°5: Estructura de ponderaciones.

Fuente: Dirección de Estadística y Censos de la provincia de Corrientes (DEyC). Índice de Producción Industrial de Corrientes (IPICorr).

4.4 Período base y periodicidad

Para la construcción del índice, se utiliza como año base el período comprendido entre septiembre del 2020 y agosto del 2021. La periodicidad del índice se realizará de manera mensual, de manera de medir detalladamente la evolución de la producción en la provincia.

CRÉDITOS Y AGRADECIMIENTOS

Extendemos el agradecimiento al Ministerio de Industria, Trabajo y Comercio de la Provincia de Corrientes, quien además de brindar asistencia en la elaboración del presente índice, facilitó la articulación entre el sector industrial y la Dirección de Estadística y Censos (DEyC), logrando la continuidad en la presentación de los datos brindados por las empresas que componen el índice.

A su vez, se amplía un agradecimiento especial a todas aquellas empresas que mediante su colaboración hicieron posible la realización del IPICorr.

Director de Estadística y Censos de la provincia de Corrientes:

Lic. Francisco Bosco.

Coordinación general:

Jorge Casafus

Ing. Agr. Martín Micelli

Análisis de datos:

Lic. Franco Rigonatto

José Baibiene

Paula Salvay

Rocío Samaniego

Agustina Salinas

Diseño, maquetación y edición:

D.G. Rocio Bertone

Encuestadores:

Araí Repetto

Carlos Alegre

María Belén Fernández

