



Informe Empleo registrado privado según rama de actividad económica

Año 2021

 estadística.corrientes.com.ar

 [@estadisticactes](https://www.instagram.com/estadisticactes)

 [@estadisticactes](https://twitter.com/estadisticactes)



CORRIENTES
somos todos!



Dirección de Estadística
y Censos

Introducción	3
1. Composición del empleo privado registrado en la provincia de Corrientes. Año 2021.	4
1.1 Evolución de los principales sectores de actividad económica	6
1.2 Comercio al por mayor y menor	7
1.3 Agricultura, ganadería, caza y silvicultura	10
1.4 Industria manufacturera	12
2. Evolución del empleo privado registrado según crecimiento poblacional	15
3. Comparación de los sectores de actividad económica. NEA. Año 2021.	16
3.1 Comparación de los 3 principales rubros con las provincias del NEA.	19

Introducción

El siguiente informe pretende analizar el empleo privado registrado en la provincia de Corrientes durante el período 1996 - 2021 a través de los diferentes sectores de actividad económica incluidos en él. Lo anterior tiene como objetivo analizar la evolución del mismo y ver la composición de cuales son los rubros que tienen mayor empleo privado registrado en la provincia a través de la información Observatorio de Empleo y Dinámica Empresarial (OEDE) perteneciente al Ministerio de Trabajo, Empleo y Seguridad Social (MTEySS).

El sistema de información del OEDE está compuesto por las presentaciones de las declaraciones juradas que realizan las empresas al Sistema Integrado Previsional Argentino (SIPA) para el cálculo de los aportes y las contribuciones con destino a la seguridad social, por el padrón de personas físicas y jurídicas AFIP, entre otros registros.

En primer lugar, se presenta el total de empleos privados registrados de la provincia y su composición. En segundo lugar, se realiza la descripción de los tres principales rubros que tienen mayor cantidad de empleo registrado de la provincia y la composición de los subrubros.

Por último, se realiza una comparación de los sectores de actividad económica con las Provincias del NEA y de manera más específica las comparaciones de los tres principales rubros y su evolución durante el período 1996 - 2021 de manera trimestral.

1. Composición del empleo privado registrado en la provincia de Corrientes. Año 2021

En el año 2021, el total de empleados privados registrados en la provincia de Corrientes fue de 79.961. Los tres sectores de actividad económica que registraron mayor cantidad de puestos fueron: **comercio al por mayor y menor** con **19.845 puestos** (24,8%) seguido de **agricultura, ganadería, caza y silvicultura** con **13.468 puestos** (16,8%) y en tercer lugar la **industria manufacturera** con **12.690 puestos** privados registrados (15,9%). En conjunto, estos tres sectores totalizan un 57,5% del empleo privado registrado en la provincia.

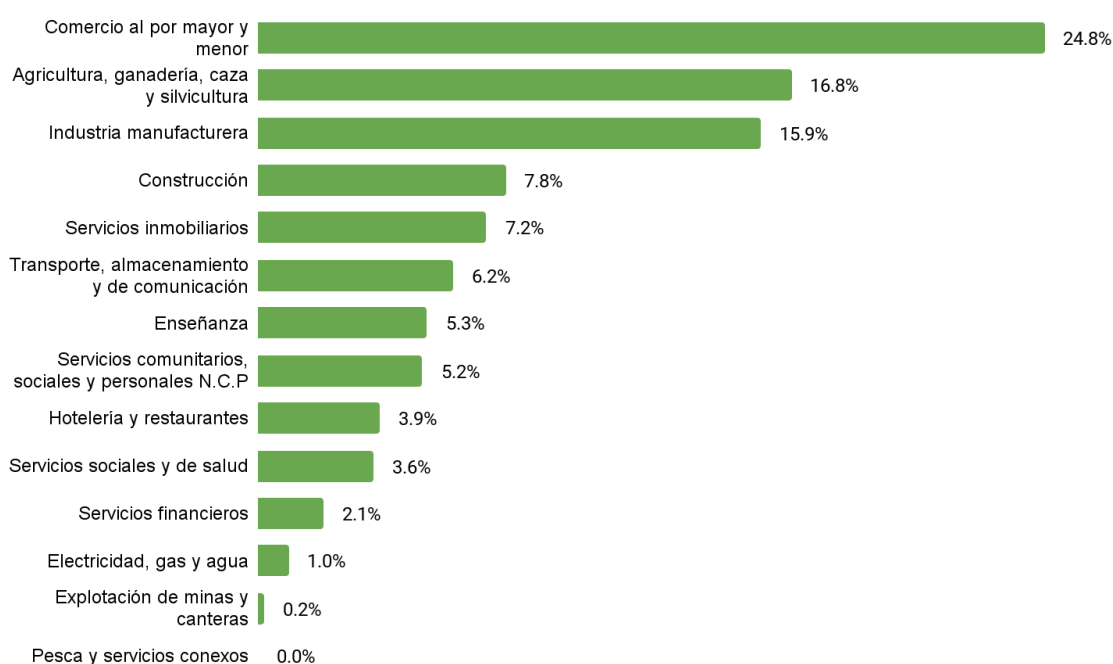
Cuadro N°1 : *Composición del empleo privado registrado en la provincia de Corrientes. Año 2021.*

Sector de Actividad Económica (SAE)	%
Comercio al por mayor y menor	24.8%
Agricultura, ganadería, caza y silvicultura	16.8%
Industria manufacturera	15.9%
Construcción	7.8%
Servicios inmobiliarios, empresariales y de alquiler	7.2%
Servicios de transporte, almacenamiento y de comunicación	6.2%
Enseñanza	5.3%
Servicios comunitarios, sociales y personales N.C.P	5.2%

Hotelería y restaurantes	3.9%
Servicios sociales y de salud	3.6%
Intermediación financiera y otros servicios financieros	2.1%
Electricidad, gas y agua	1.0%
Explotación de minas y canteras	0.2%
Pesca y servicios conexos	0.01%

Fuente: Elaboración propia en base a datos del Observatorio de Empleo y Dinámica Empresarial (OEDE).

Gráfico N° 1. Empleo registrado privado según rama de actividad económica. Cuarto trimestre. Año 2021.



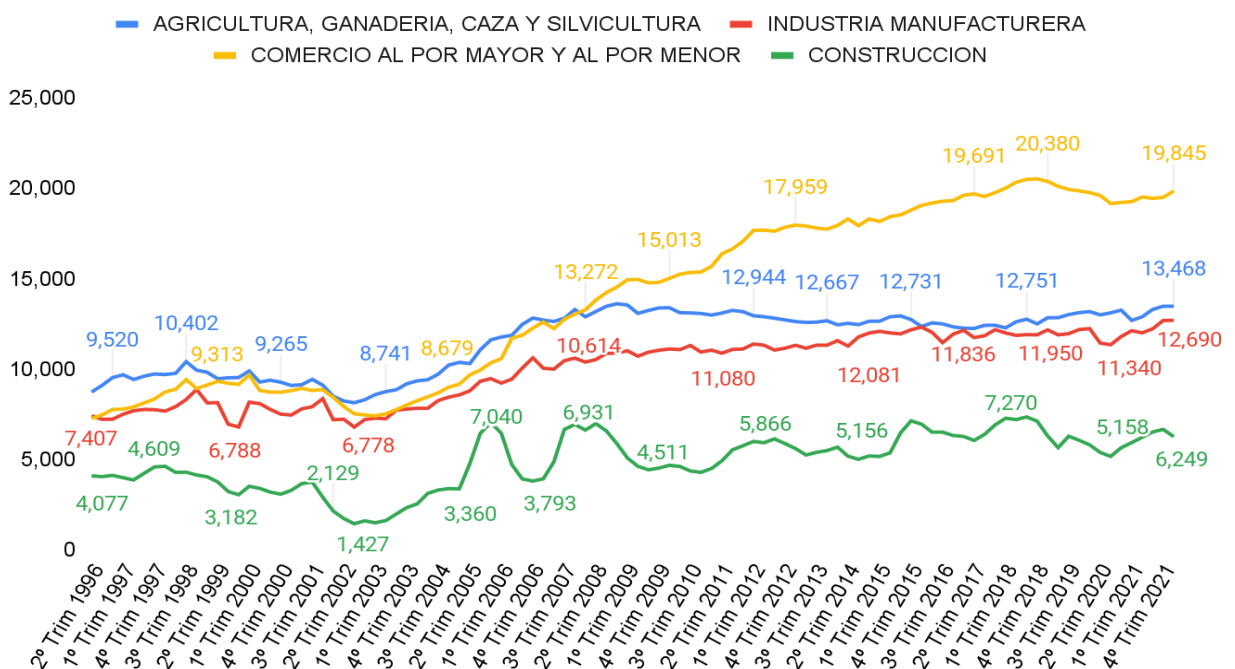
Fuente: Elaboración propia en base a datos del Observatorio de Empleo y Dinámica Empresarial (OEDE).

1.1 Evolución de los principales sectores de actividad económica

En el período 1996-2021, el sector económico que registró el **mayor incremento** en el número de asalariados privados registrados fue el **comercio al por mayor y al por menor**, con una tendencia creciente a lo largo de los años.

Seguido de él, se ubica el sector compuesto por la **agricultura, ganadería, caza y silvicultura**. En tercer lugar, se ubica **la industria manufacturera**, con una tendencia creciente en menor proporción y finalmente el sector de la construcción, con oscilaciones a lo largo del período mencionado.

Gráfico N° 2. Evolución de los sectores comercio al por mayor y al por menor; agricultura, ganadería, caza y silvicultura; industria manufacturera; y el sector de la construcción. Corrientes. Período 1996-2021.



Fuente: Elaboración propia en base a datos del Observatorio de Empleo y Dinámica Empresarial (OEDE).

1.2 Comercio al por mayor y menor

Desde el último trimestre del año 2007 hasta la actualidad, el sector del **comercio** es el que representa la **mayor cantidad de empleo privado registrado** en la provincia de Corrientes, alcanzando su **punto máximo** en el **tercer trimestre del 2018 con 20.578 puestos**.

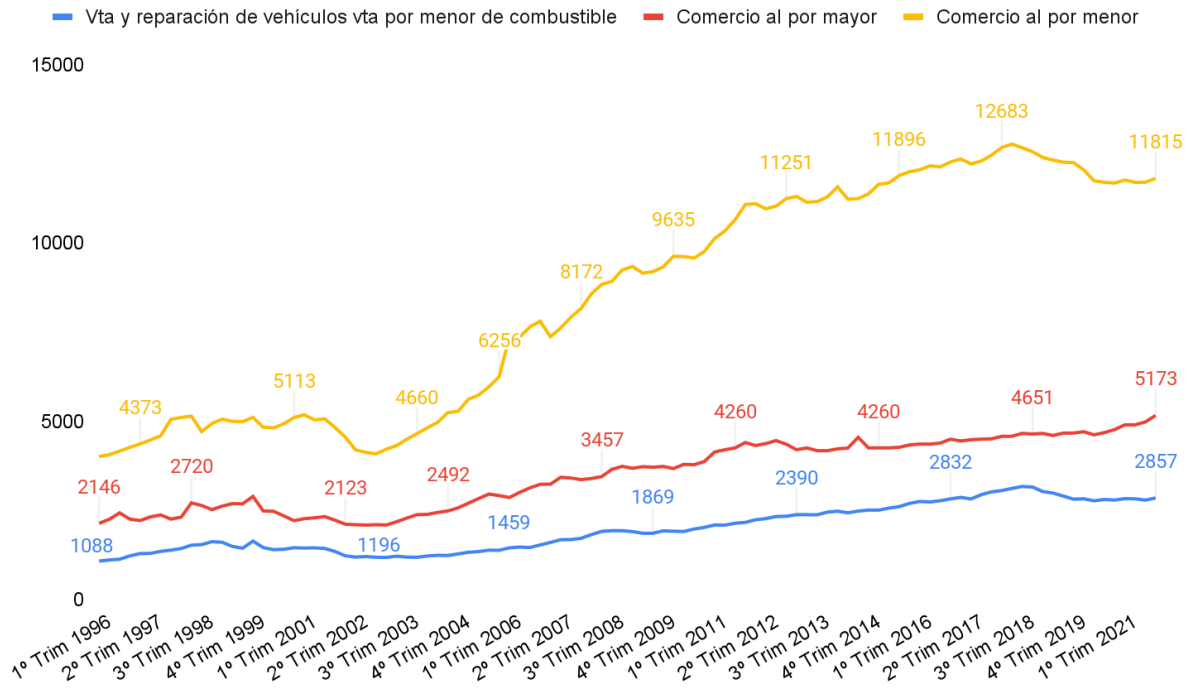
Indagando en el sector, el subrubro **comercio al por menor** fue el que registró la mayor cantidad de puestos dentro del mismo desde el año 1996 hasta el 2021, con un 59,5% durante el cuarto trimestre del 2021, seguido de 26,1% en el comercio al por mayor y finalmente con un 14,4% durante este mismo año se encuentran los empleos de venta y reparación de vehículos junto con la venta por menor de combustible.

Cuadro N°2. *Composición del empleo privado registrado según subrubros del sector comercio al por mayor y por menor. Provincia de Corrientes. Cuarto trimestre del año 2021.*

Subrubro	Puestos	Porcentaje
Venta y reparación de vehículos. Venta por menor de combustible.	2.857	14.40%
Comercio al por mayor.	5.173	26.10%
Comercio al por menor.	11.815	59.50%
Total del sector.	19.845	100.00%

Fuente: Elaboración propia en base a datos del Observatorio de Empleo y Dinámica Empresarial (OEDE).

Gráfico N° 3. *Evolución del sector comercio al por mayor y al por menor. Corrientes. Período 1996-2021.*



Fuente: Elaboración propia en base a datos del Observatorio de Empleo y Dinámica Empresarial (OEDE).

1.3 Agricultura, ganadería, caza y silvicultura

El segundo sector de actividad económica que genera mayor empleo privado registrado en la provincia de Corrientes es el de **agricultura, ganadería, caza y silvicultura**. Dentro del mismo, en el cuarto trimestre del 2021, la agricultura y ganadería representaron un 82,7%, mientras que el 17,3% restante fue ocupado por la silvicultura y la extracción de madera.

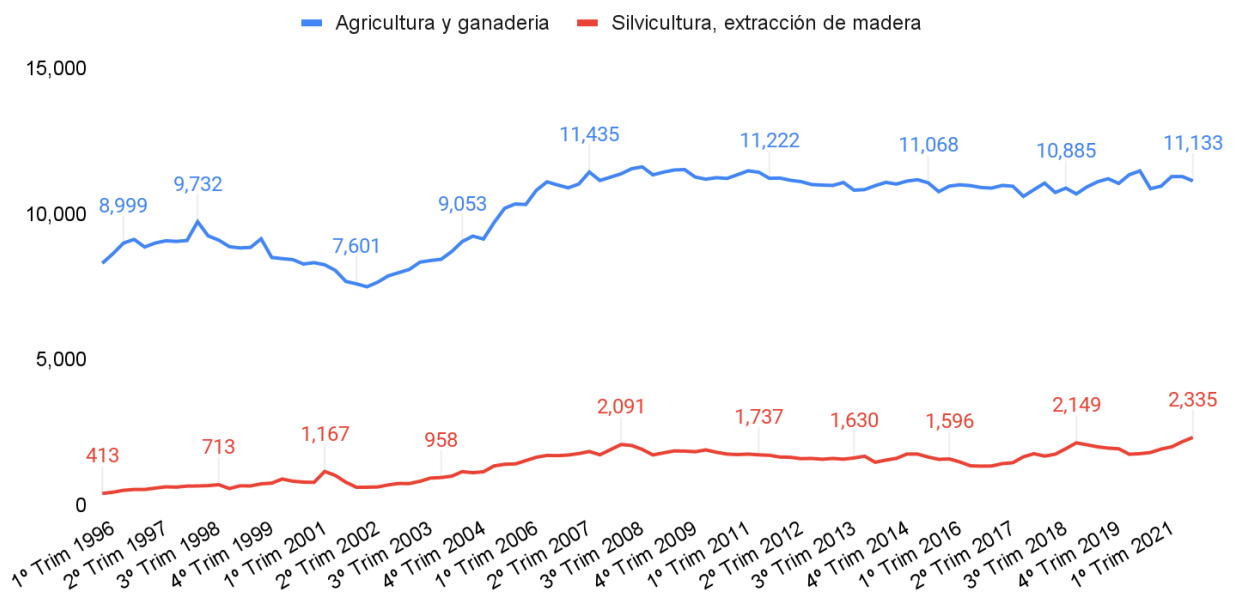
Cuadro N°3 : *Composición del empleo privado registrado para el sector Agricultura, ganadería, caza y silvicultura. Provincia de Corrientes. Cuarto trimestre del año 2021.*

Subrubro	Puestos	Porcentaje
Agricultura y ganadería	11.133	82.7%
Silvicultura, extracción de madera	2.335	17.3%
Total del Sector	13.468	100.0%

Fuente: Elaboración propia en base a datos del Observatorio de Empleo y Dinámica Empresarial (OEDE).

En el cuarto trimestre del 2021 el sector contó con un total de 13.468 empleados privados registrados, observando el gráfico N°2 se observa que el valor máximo desde 1996 fue en el tercer trimestre del 2008 con 13.608, en dicho año la agricultura y la ganadería significaron un 84,9% del total del sector. El mínimo de puestos del sector se registró en el segundo trimestre del 2002 con un total de 8.128, en el mismo la agricultura y la ganadería representaron un 92,3%.

Gráfico N° 4. Evolución del sector agricultura, ganadería, caza y silvicultura. Corrientes. Período 1996-2021.



Fuente: Elaboración propia en base a datos del Observatorio de Empleo y Dinámica Empresarial (OEDE).

1.4 Industria manufacturera

El tercer rubro que registró mayor cantidad de empleos privados registrados en el año 2021 fue el de la **industria manufacturera**. Dentro de este sector, el subrubro referido a la elaboración de **alimentos** representa un **43,6%**, seguido del subrubro compuesto por la producción de **madera** con un **26%**, y en tercer lugar la elaboración de **productos textiles** con un **15,3%**. **Estos tres sectores en conjunto representaron el 84,9%** del empleo privado registrado dentro de la industria manufacturera.

En menor proporción dentro de este rubro se encuentran: los productos químicos (4,2%), otros productos de metal (2,9%), otros minerales no metálicos (2,6%), edición e impresión (2,2%), tabaco (0,9%), muebles (0,9%), maquinaria y equipo (0,5%), productos de caucho y plástico (0,3%), calzado y productos de cuero (0,3%), confecciones (0,3%) y metales comunes (0,01%).

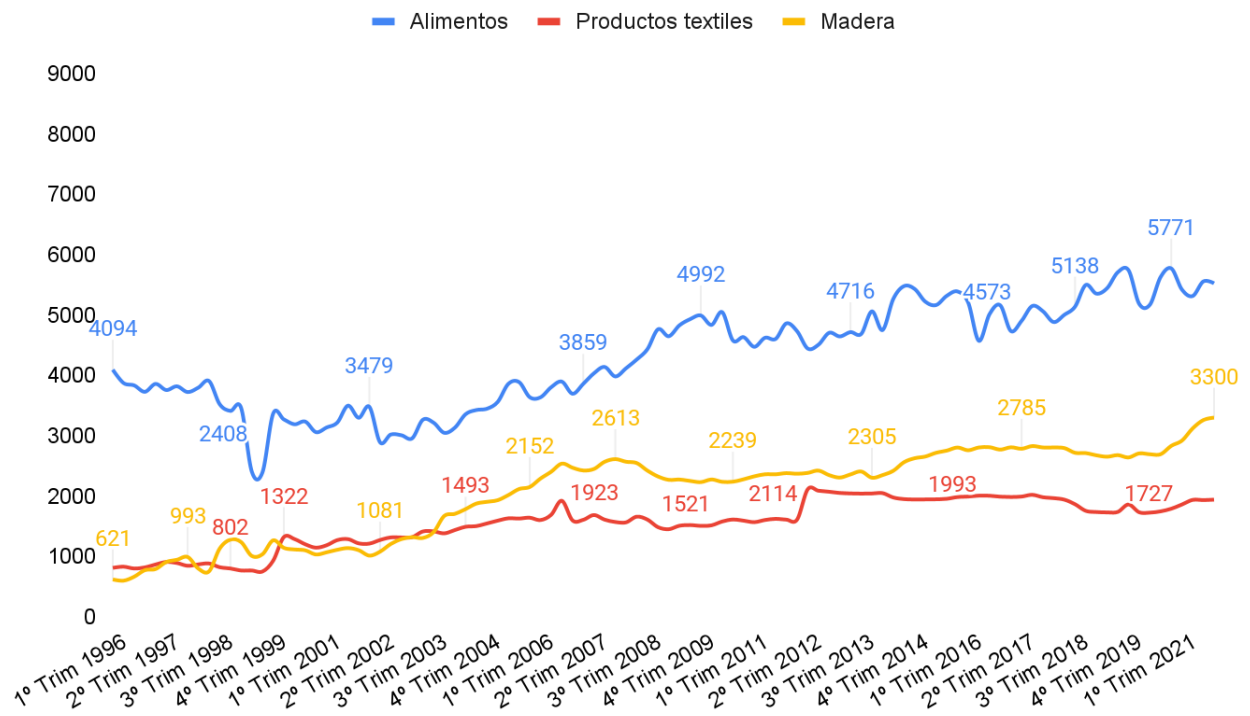
En relación a los años anteriores, el subrubro de alimentos registró su valor máximo en el cuarto trimestre del año 2020 con 5.771 puestos, mientras que su mínimo fue en el tercer trimestre del 1999 con 2.394 puestos. Analizando el segundo subrubro con mayor porcentaje de representación de puestos dentro del sector se ubica la producción de madera, en donde el valor máximo de empleo privado registrado se verificó en el cuarto trimestre del 2021 con 3.300 puestos, mientras que el mínimo se ubicó en el segundo trimestre de 1996 con 600 puestos. Finalmente con respecto a los productos textiles su valor máximo se dió en el segundo trimestre del año 2012 con 2.114 puestos, mientras que su mínimo fue en el tercer trimestre del año 1999 con 752 puestos privados registrados.

Cuadro N°4 : *Composición del empleo privado registrado en la industria manufacturera . Provincia de Corrientes. Cuarto trimestre del año 2021.*

Subrubro	Puestos	Porcentaje
Alimentos	5.524	43.5%
Productos textiles	1.942	15.3%
Madera	3.300	26.0%
Productos químicos	530	4.2%
Otros productos de metal	372	2.9%
Otros minerales no metálicos	325	2.6%
Edición e impresión	280	2.2%
Tabaco	114	0.9%
Muebles	114	0.9%
Maquinaria y equipo	69	0.5%
Productos de caucho y plástico	42	0.3%
Calzado y productos de cuero	39	0.3%
Confecciones	38	0.3%
Metales comunes	1	0.0%

Fuente: Elaboración propia en base a datos del Observatorio de Empleo y Dinámica Empresarial (OEDE).

Gráfico N° 5. Evolución del Sector Industria manufacturera. Corrientes. Período 1996-2021.

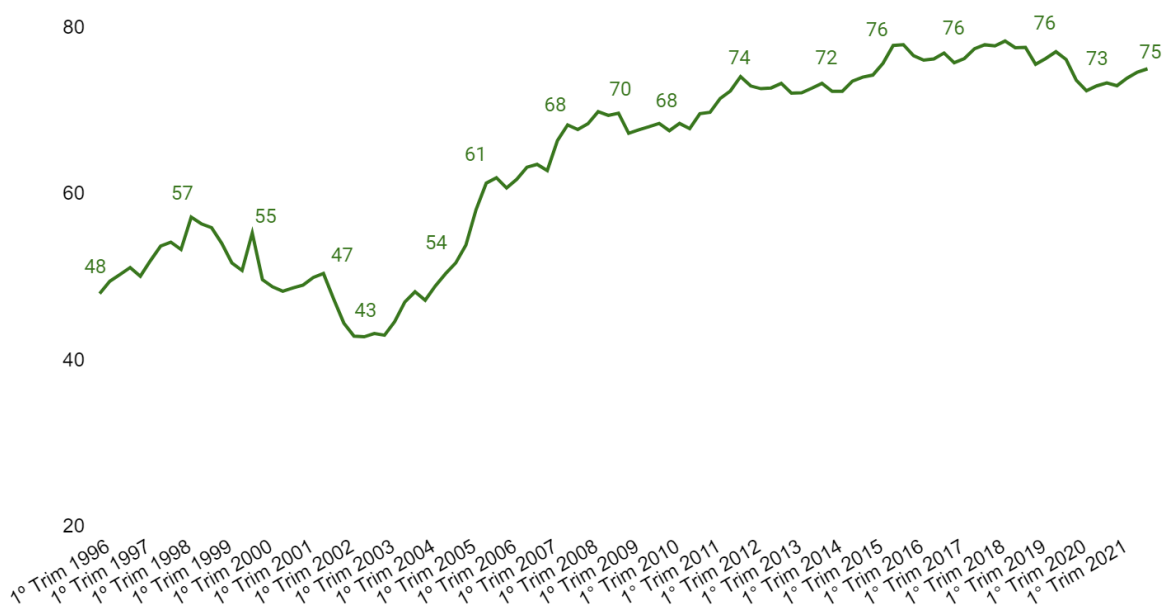


Fuente: Elaboración propia en base a datos del Observatorio de Empleo y Dinámica Empresarial (OEDE).

2. Evolución del empleo privado registrado según crecimiento poblacional

En el siguiente apartado se analiza el empleo privado registrado de la provincia de Corrientes en un ratio cada mil habitantes. De esta forma, se consideró la evolución de la población en el período 1996 hasta el 2021. El último dato del primer trimestre del año 2021 muestra que de cada 1000 habitantes de la provincia, 75 cuentan con un empleo privado registrado. A partir del año 2005 el ratio cada mil habitantes fue de 54 empleos privados registrados cada 1000 habitantes, verificando un crecimiento constante a lo largo de dicho lapso.

Gráfico N°6. *Evolución del empleo privado registrado, ratio cada mil habitantes según la evolución poblacional. Provincia de Corrientes. Periodo 1996-2021.*



Fuente: *Elaboración propia en base a datos del Observatorio de Empleo y Dinámica Empresarial (OEDE).*

3. Comparación de los sectores de actividad económica. NEA. Año 2021

Analizando la proporción de los distintos sectores de actividad económica entre las provincias del NEA, el **comercio al por mayor y menor** es el que genera la mayor cantidad de empleo privado registrado en las provincias del Chaco (27,1%), Formosa (26,5%) y Corrientes (24,8%); mientras que en la provincia de Misiones, el sector que capta el mayor porcentaje de empleo privado es la **industria manufacturera** con un 21%.

La agricultura, ganadería, caza y silvicultura es el segundo sector en generar mayor empleo privado registrado en la provincia de Corrientes con un 16,8%, mientras que en las demás provincias que componen el NEA, dicho sector genera aproximadamente la mitad del valor mencionado anteriormente.

Entre las provincias del NEA, Formosa se destaca como la provincia que genera la mayor cantidad de empleo privado registrado en el sector de la **construcción** con un 20,9%, mientras que la provincia del Chaco se caracteriza por ser aquella con el mayor porcentaje de empleo privado registrado en el sector del **comercio al por mayor y menor**, con un 27,1%.

Cuadro N°5. Comparación de los sectores de actividad económica entre las provincias del NEA. Año 2021.

Sector de Actividad Económica (SAE)	Misiones	Chaco	Formosa	Corrientes
Comercio al por mayor y menor	20.4%	27.1%	26.5%	24.8%
Agricultura, ganadería, caza y silvicultura	8.2%	9.4%	7.0%	16.8%
Industria manufacturera	21.0%	9.3%	6.2%	15.9%
Construcción	7.7%	8.2%	20.9%	7.8%
Servicios inmobiliarios, empresariales y de alquiler	6.9%	14.8%	6.6%	7.2%
Servicios de transporte, almacenamiento y de comunicación	8.2%	5.6%	6.0%	6.2%
Enseñanza	9.8%	9.2%	6.7%	5.3%
Servicios comunitarios, sociales y personales N.C.P	6.8%	7.5%	7.7%	5.2%
Hotelería y restaurantes	4.2%	1.5%	2.1%	3.9%
Servicios sociales y de salud	3.6%	4.9%	4.8%	3.6%
Intermediación financiera y otros servicios financieros	1.4%	1.9%	3.4%	2.1%
Electricidad, gas y agua	1.8%	0.5%	2.20%	1.0%
Explotación de minas y canteras	0.2%	0.1%	0.0%	0.2%
Pesca y servicios conexos	0.0%	0.0%	0.0%	0.0%

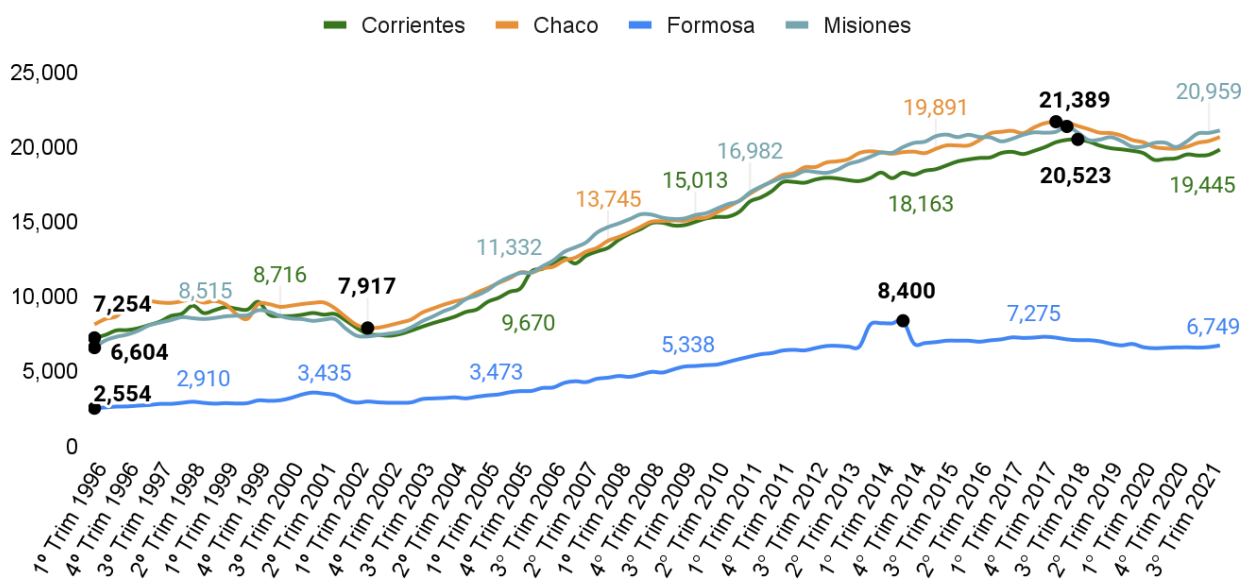
Fuente: Elaboración propia en base a datos del Observatorio de Empleo y Dinámica Empresarial (OEDE).

3.1 Comparación de los 3 principales rubros con las provincias del NEA

En el siguiente apartado se presenta la evolución de los tres sectores con mayor cantidad de empleos privados registrados en la provincia de Corrientes y su comparación con las provincias del NEA desde el año 1996 hasta el 2021.

Corrientes, Chaco y Misiones presentan valores similares en relación a los puestos del sector, mientras que Formosa mantiene valores por debajo a lo largo del período mencionado.

Gráfico N° 7. Comparación del sector comercio al por mayor y menor entre las provincias del NEA. Período 1996-2021.



Fuente: Elaboración propia en base a datos del Observatorio de Empleo y Dinámica Empresarial (OEDE).

Realizando la comparación de la evolución del sector **agricultura, ganadería, caza y silvicultura** entre las provincias del NEA, se observa que Misiones es la que mayor oscilaciones presenta a lo largo del periodo

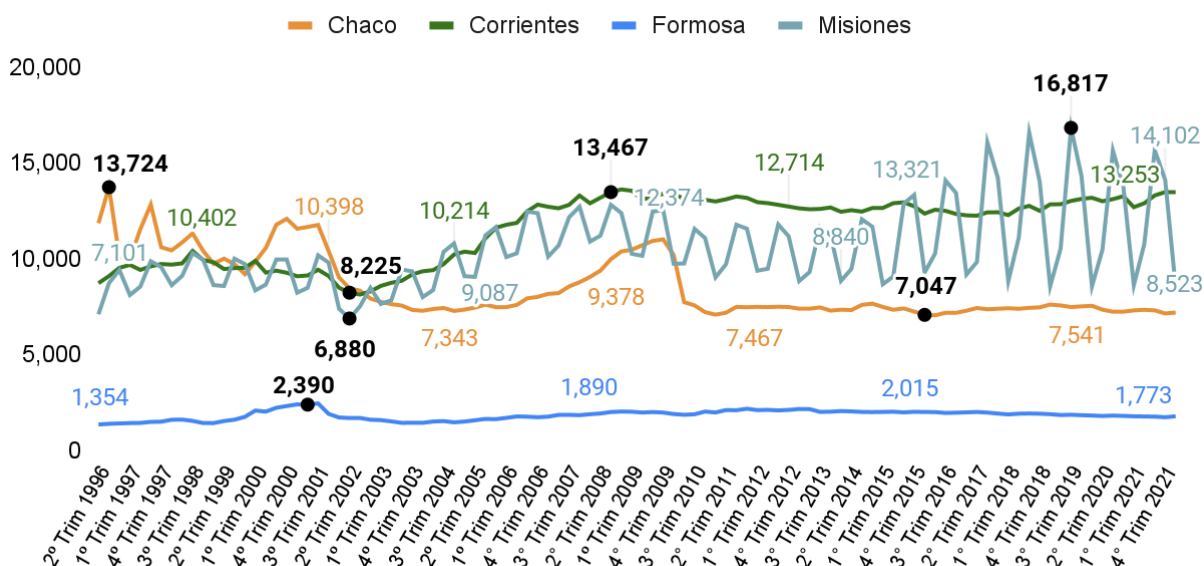
1996-2021, alcanzando un mínimo en el segundo trimestre del 2002 con 6.880 puestos privados registrados, el máximo para dicha provincia se produjo en el segundo trimestre del 2019 con 16.817 puestos.

Por otra parte, la provincia de Corrientes mantuvo un crecimiento en la cantidad de puestos de empleo privado registrados, observando un mínimo en el segundo trimestre del 2002 con 8.225 puestos y alcanzando un máximo en el tercer trimestre de 2008 con 13.467 puestos.

La provincia del Chaco alcanzó su máximo en el segundo trimestre de 1996 con 13.724 puestos y su punto mínimo se produjo en el primer trimestre del 2016 con 7.047 puestos privados registrados.

En cuanto a la provincia de Formosa, la misma registró un nivel constante en la cantidad de puestos del sector a lo largo del período analizado.

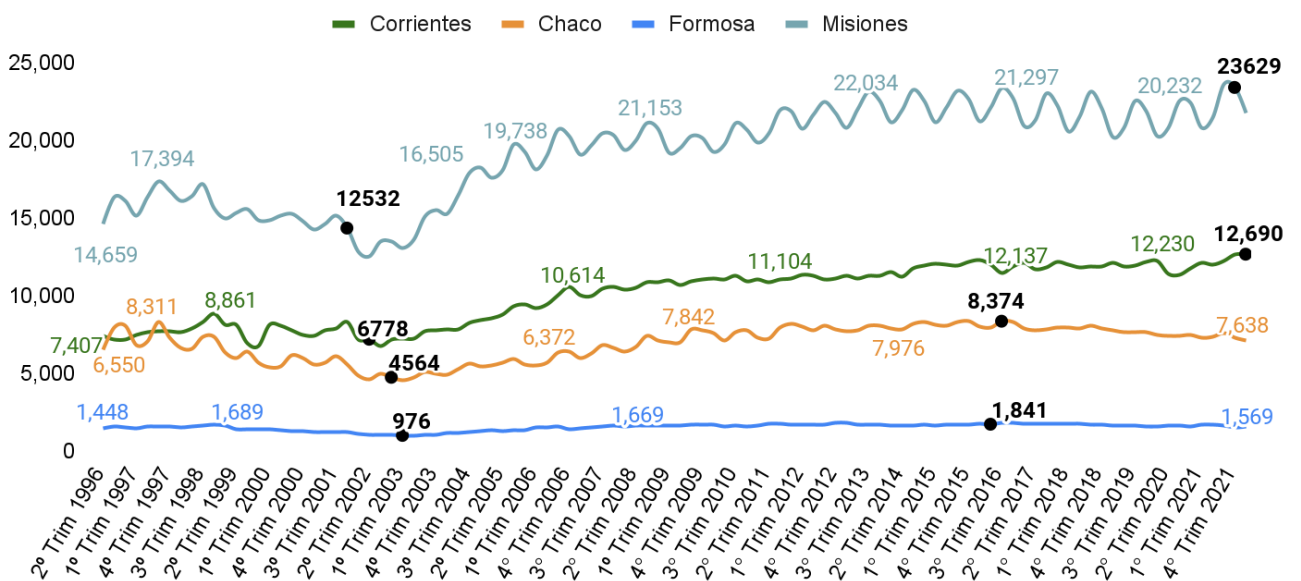
Gráfico N° 8. Comparación del sector agricultura, ganadería, caza y silvicultura entre las provincias del NEA. Período 1996-2021.



Fuente: Elaboración propia en base a datos del Observatorio de Empleo y Dinámica Empresarial (OEDE).

El tercer rubro que registra mayor cantidad de empleos privados registrados en la provincia de Corrientes es el de la **industria manufacturera**. Se observa que Misiones es la provincia con mayor cantidad de puestos dentro del sector, en segundo lugar se encuentra Corrientes y seguido de él, la provincia del Chaco. Las tres provincias poseen un comportamiento ascendente y fluctuante a partir del año 2003 hasta el fin del período analizado. En último lugar, al igual que en los sectores analizados previamente, se encuentra Formosa con menor cantidad de empleo privado registrado, los cuales se mantienen en promedio en 1548 puestos a lo largo del período mencionado.

Gráfico N° 9. Comparación del sector de la industria manufacturera entre las provincias del NEA. Período 1996-2021.



Fuente: Elaboración propia en base a datos del Observatorio de Empleo y Dinámica Empresarial (OEDE).