



MERCADO DE TRABAJO EN BASE A EPH, IERIC Y SIPA

SEGUNDO TRIMESTRE 2021

Fecha Informe: 4/10/2021

 estadística.corrientes.com.ar |  @estadísticactes |  @estadísticactes



CORRIENTES
somos todos!



**Dirección de Estadística
y Censos**



Encuesta Calidad de Vida

Mercado de Trabajo – 2° Trimestre 2021

Introducción

En el presente informe se muestran los datos del Mercado de Trabajo de la Provincia de Corrientes al 2° Trimestre 2021.

Los datos presentados en este informe corresponden a tres fuentes:

- **Sistema Integrado Previsional Argentino (SIPA) – Ministerio de Trabajo de la Nación**, el que muestra la información correspondiente a los puestos de trabajo registrados privados;
- **Encuesta Permanente de Hogares (EPH) – INDEC**, que presenta información sobre el comportamiento del mercado de trabajo brindando indicadores respecto de las tasas de empleo y de desocupación, como así también sobre la población ocupada y desocupada;
- **Instituto de Estadística y Registro de la Industria de la Construcción (IERIC)** encargado de mostrar el comportamiento del trabajo registrado en el sector construcción.

Principales tasas del Mercado de Trabajo según EPH - INDEC

En el segundo trimestre la tasa de **actividad** se ubica en 42,2%, 1,7 puntos porcentuales menos que el trimestre anterior, y 7 p.p. más respecto al mismo trimestre del año 2020, siendo que ese trimestre fue el más afectado por el aislamiento social preventivo y obligatorio.

La tasa de **empleo** alcanza 39,7% mostrando un aumento de 0,1 puntos porcentuales respecto al trimestre anterior y un incremento de 7,3 puntos porcentuales con respecto al segundo trimestre del 2020.

La **desocupación** por su parte fue de 6%, presenta una disminución de 3,9 puntos porcentuales respecto al trimestre anterior y una disminución de 2,1 p.p. respecto al mismo trimestre del año anterior.

Respecto a la **subocupación** mide a aquellas personas que trabajan menos de 35 horas semanales y que desean trabajar más horas. La tasa este trimestre fue de 9,7% mostrando un aumento de 2,0 p.p. respecto al trimestre anterior. Dentro de los subocupados, existe un grupo llamado subocupados demandantes de empleo, que son aquellos que no sólo desean trabajar más horas sino que desplegaron estrategias para conseguir otro empleo. Este grupo representó el 6,1% de los trabajadores para el 2do trimestre de 2021.

Cuadro N°1: Evolución de las principales tasas del Mercado de Trabajo. Corrientes. Periodo 2016-2021

Año	Trimestres	Actividad	Empleo	Desocupación	Subocupación	Subocupados demandantes	Subocupados no demandantes
2016	2° Trimestre	42,40%	40,20%	5,08%	3,40%	2,20%	1,20%
	3° Trimestre	43,80%	42,00%	4,15%	4,30%	2,60%	1,70%
	4° Trimestre	43,67%	42,07%	3,65%	3,90%	2,60%	1,30%
2017	1° Trimestre	41,68%	40,07%	3,87%	2,80%	2,70%	0,10%
	2° Trimestre	42,49%	40,76%	4,08%	2,30%	2,10%	0,20%
	3° Trimestre	42,09%	40,66%	3,39%	4,10%	4,00%	0,10%
	4° Trimestre	42,19%	40,90%	3,07%	3,70%	3,50%	0,20%
2018	1° Trimestre	43,58%	41,52%	4,71%	5,40%	5,20%	0,20%
	2° Trimestre	43,09%	41,16%	4,47%	7,20%	6,70%	0,50%
	3° Trimestre	41,10%	38,65%	5,96%	5,90%	5,40%	0,50%
	4° Trimestre	42,43%	39,36%	7,23%	8,90%	7,50%	1,40%
2019	1° Trimestre	42,82%	39,80%	7,06%	11,40%	9,90%	1,50%
	2° Trimestre	42,15%	39,96%	5,19%	14,30%	9,80%	4,50%
	3° Trimestre	42,03%	39,36%	6,35%	17,40%	10,90%	6,50%
	4° Trimestre	42,42%	40,20%	5,23%	20,00%	14,70%	5,30%
2020	1° Trimestre	41,30%	39,60%	4,10%	15,70%	10,20%	5,40%
	2° Trimestre	35,20%	32,40%	8,10%	2,60%	1,50%	1,10%
	3° Trimestre	40,30%	37,20%	7,50%	9,60%	6,30%	3,30%
	4° Trimestre	40,10%	37,40%	6,70%	8,90%	5,80%	3,20%
2021	1° Trimestre	43,90%	39,60%	9,90%	7,70%	5,10%	2,70%
	2° Trimestre	42,20%	39,70%	6,00%	9,70%	6,10%	3,50%

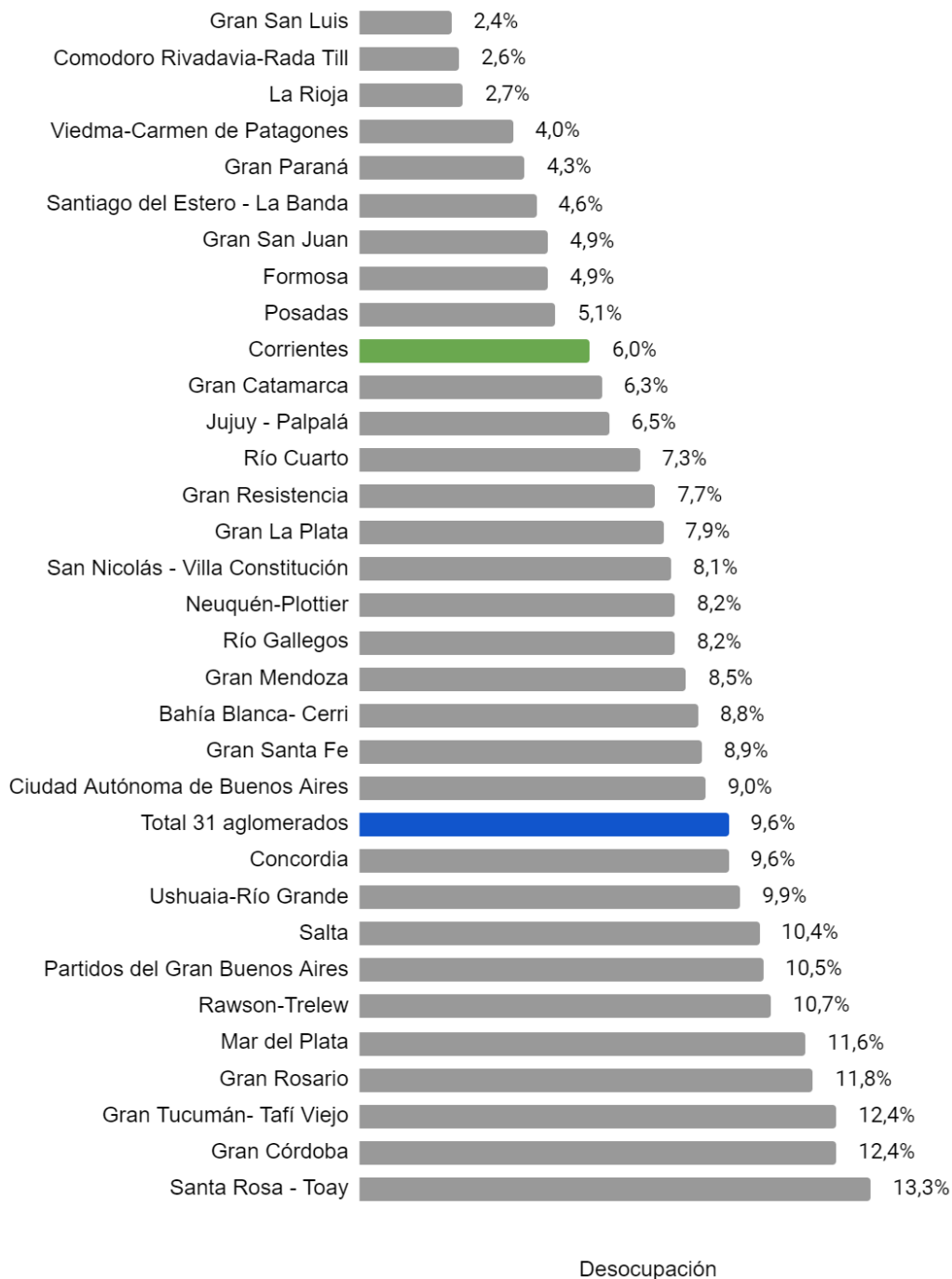
Fuente: Elaboración propia en base a EPH.

Comparativo de las tasas de empleo, actividad y desocupación por principales aglomerados urbanos – EPH

Tasa de desempleo

La tasa de desempleo se calcula como porcentaje entre la población desocupada y la población económicamente activa. Un desocupado es alguien que no trabaja pero desea hacerlo y para ello desplegó estrategias a fin de conseguir un empleo. No son consideradas desocupadas las personas que desean trabajar pero no han buscado activamente un empleo.

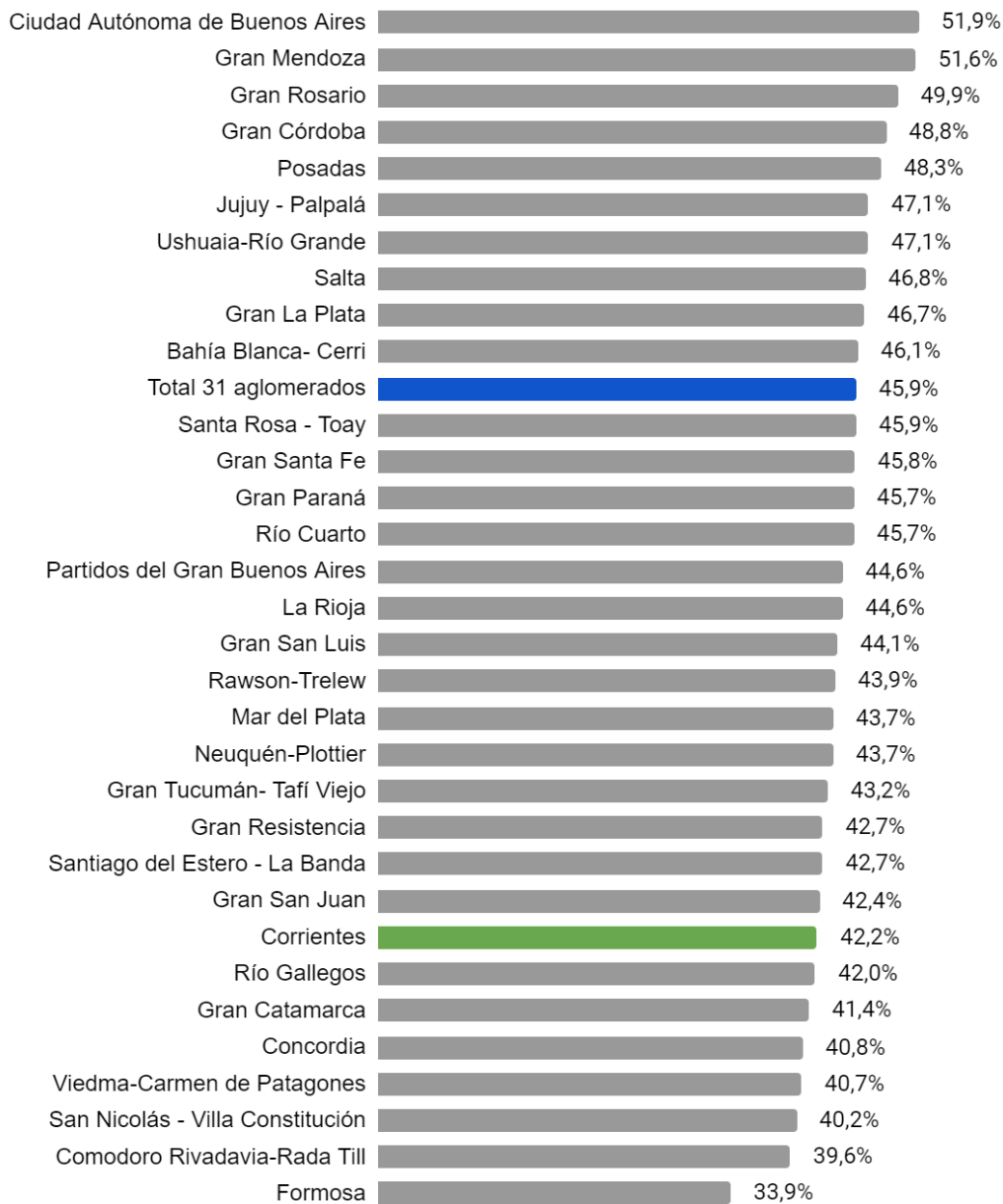
Gráfico N°1: Tasa de desempleo por principales áreas geográficas. Segundo trimestre 2021.



Fuente: Elaboración propia en base a EPH.

Tasa de Actividad

Gráfico N°2: Tasa de actividad por principales áreas geográficas. Segundo trimestre 2021.

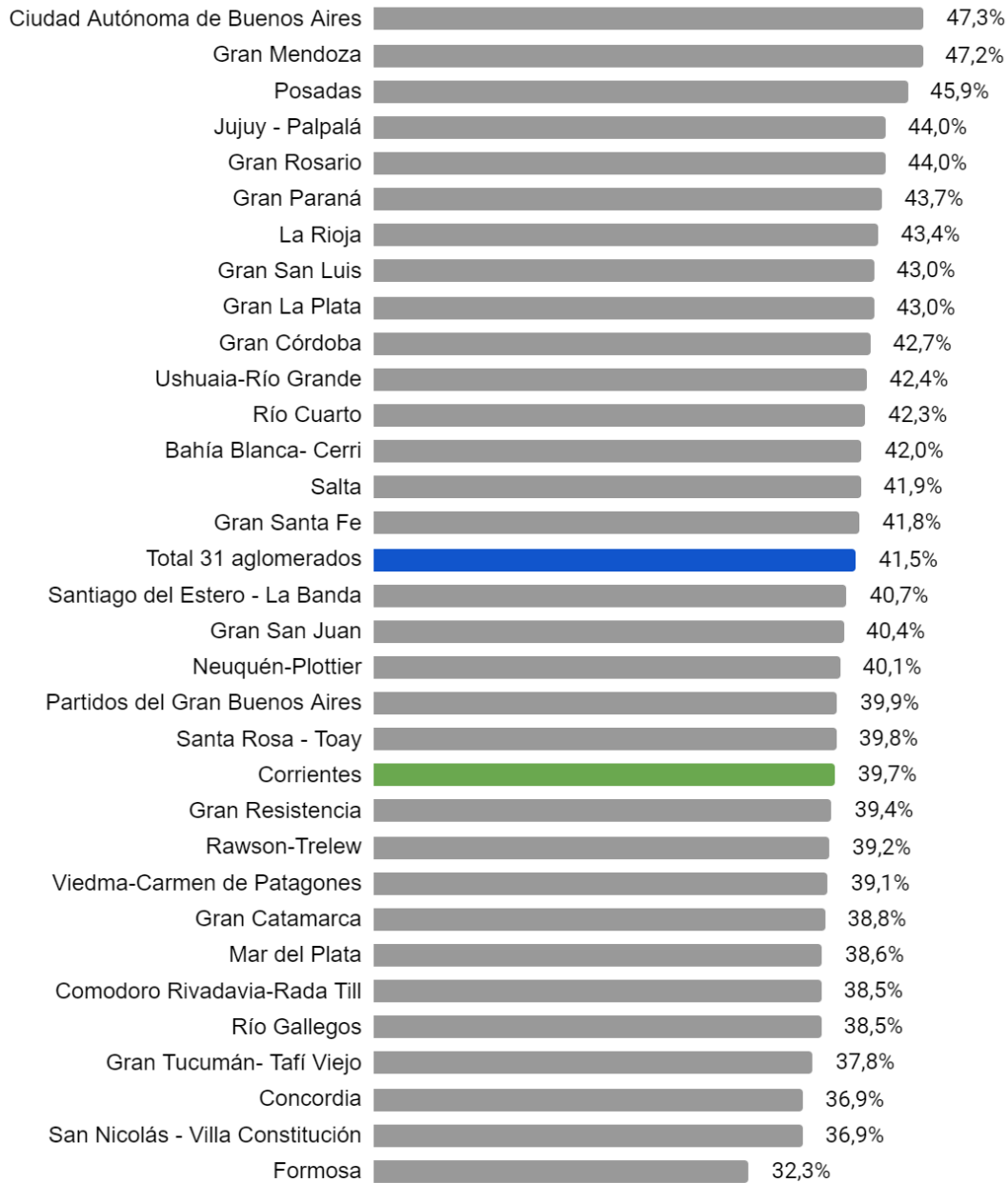


Actividad

Fuente: Elaboración propia en base a EPH.

Tasa de Empleo

Gráfico N°3: Tasa de empleo por principales áreas geográficas. Segundo trimestre 2021.



Empleo

Fuente: Elaboración propia en base a EPH.

Comparativo del Mercado de Trabajo según fuentes EPH, SIPA y IERIC

La provincia de Corrientes cuenta para el 2do trimestre de 2021 con 76.870 empleados registrados del sector privado, según la información.

La Encuesta Permanente de Hogares estima que en el aglomerado de Corrientes Capital la cantidad de trabajadores (incluye patrones, cuentapropistas, obreros o empleados y empleados familiares sin remuneración) es de 152.000. Para el 1er trimestre 2021 se observa que el 24,95% trabajaba en el sector público, el 74,20% se dedica a la actividad privada y un 0,85% en una institución/empresa de otro tipo (que puede incluir negocios de capital mixto o sin fines de lucro). Dentro del empleo privado, un 52,57% se encontraba trabajando de manera informal (no registrado).

Cuadro N°2: Evolución trimestral y variación de la cantidad de empleados según SIPA, SISPER y EPH en Corrientes. Años 2016-2021.

Año	Trimestres	AGLOMERADO CORRIENTES CAPITAL			
		Empleados en el sector privado (en miles) SIPA	Variación trimestral de Empleados en el sector privado - SIPA	Total de personas ocupadas en miles (EPH)	Tasa de desempleo (EPH)
2016	2° Trimestre	75,80		147,67	5,08%
	3° Trimestre	75,90	0,13%	154,58	4,15%
	4° Trimestre	76,70	1,05%	155,14	3,65%
2017	1° Trimestre	76,10	-0,78%	148,11	3,87%
	2° Trimestre	76,60	0,66%	150,97	4,08%
	3° Trimestre	77,60	1,31%	150,90	3,39%
	4° Trimestre	78,10	0,64%	152,11	3,07%
2018	1° Trimestre	78,40	0,38%	154,75	4,71%
	2° Trimestre	79,00	0,77%	153,70	4,47%
	3° Trimestre	78,20	-1,01%	144,65	5,96%
	4° Trimestre	78,20	0,00%	147,58	7,23%
2019	1° Trimestre	76,20	-2,56%	149,53	7,06%
	2° Trimestre	77,10	1,18%	150,48	5,19%
	3° Trimestre	78,50	1,82%	148,53	6,35%
	4° Trimestre	76,80	-2,17%	152,02	5,23%
2020	1° Trimestre	74,87	-2,51%	150,00	4,10%
	2° Trimestre(*)	73,73	-1,52%	123,00	8,10%
	3° Trimestre(*)	74,30	0,77%	142,00	7,50%
	4° Trimestre(*)	75,17	1,17%	142,00	6,70%
2021	1° Trimestre(*)	74,83	-0,44%	151,00	9,90%
	2° Trimestre(*)	76,87	2,72%	152,00	6,00%

* Los datos de la base SIPA tienen carácter provisorio, ya que se encuentran sujetos a leves ajustes en los próximos meses.

Fuente: Elaboración propia en base a EPH y SIPA.

Cuadro N°3: Evolución trimestral y variación de la cantidad de empleados registrados en Corrientes y nivel País. Años 2017-2021.

Respecto al nivel nacional, en el 2do trimestre del 2021 el empleo del sector privado registró un descenso del 0,01%, manteniendo de esta manera, un nivel constante en el empleo del sector privado. A su vez, se destaca un incremento del 1,39% respecto al 2do trimestre del año anterior.

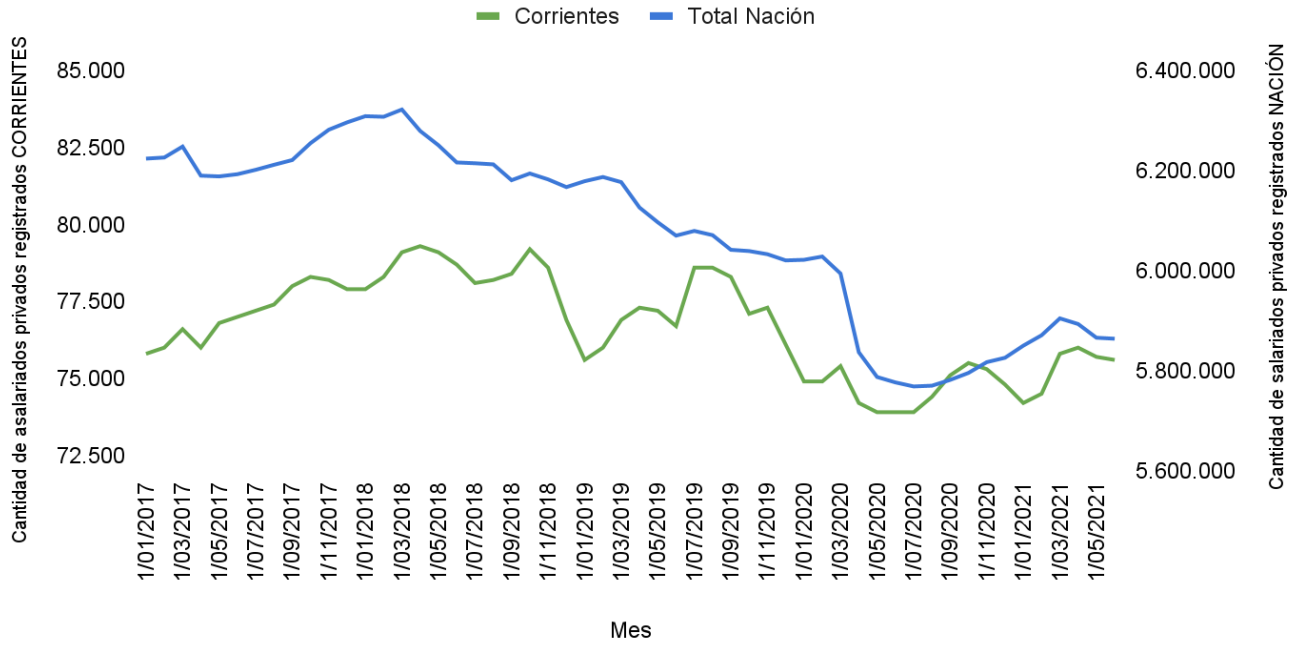
En cuanto a la provincia de **Corrientes**, en el **2do trimestre del 2021**, la cantidad de **empleados del sector privado** registró un **incremento del 2,72% respecto al trimestre anterior**, y del **4,25% respecto al 2do trimestre del año 2020**. De esta forma, se registra una recuperación en el empleo del sector privado desde el inicio de la pandemia del COVID-19 a finales de marzo del 2020, y una **variación por encima de las registradas a nivel nacional**.

Año	Trimestres	PROVINCIA DE CORRIENTES			TOTAL PAÍS		
		Empleados en el sector privado (en miles) SIPA	Variación trimestral de Empleados en el sector privado - SIPA	Variación Interanual	Empleados en el sector privado (en miles) SIPA	Variación trimestral de Empleados en el sector privado - SIPA	Variación Interanual
2017	1° Trimestre	76,1			6233,2		
	2° Trimestre	76,6	0,66%		6190,8	-0,68%	
	3° Trimestre	77,6	1,31%		6211,8	0,34%	
	4° Trimestre	78,1	0,64%		6278,1	1,07%	
2018	1° Trimestre	78,4	0,38%	3,02%	6313,3	0,56%	1,29%
	2° Trimestre	79	0,77%	3,13%	6249,2	-1,02%	0,94%
	3° Trimestre	78,2	-1,01%	0,77%	6203,1	-0,74%	-0,14%
	4° Trimestre	78,2	0,00%	0,13%	6181,6	-0,35%	-1,54%
2019	1° Trimestre	76,2	-2,56%	-2,81%	6181,4	0,00%	-2,09%
	2° Trimestre	77,1	1,18%	-2,41%	6098,0	-1,35%	-2,42%
	3° Trimestre	78,5	1,82%	0,38%	6064,8	-0,54%	-2,23%
	4° Trimestre	76,8	-2,17%	-1,79%	6031,1	-0,56%	-2,44%
2020	1° Trimestre	74,9	-2,51%	-1,75%	6010,2	-0,35%	-2,77%
	2° Trimestre(*)	73,7	-1,52%	-4,37%	5794,1	-3,59%	-4,98%
	3° Trimestre(*)	74,3	0,77%	-5,35%	5766,3	-0,48%	-4,92%
	4° Trimestre(*)	75,17	1,17%	-2,13%	5810,8	0,77%	-3,65%
2021	1° Trimestre(*)	74,83	-0,44%	-0,05%	5875,2	1,11%	-2,25%
	2° Trimestre(*)	76,87	2,72%	4,25%	5874,5	-0,01%	1,39%

* Los datos de la base SIPA tienen carácter provisorio, ya que se encuentran sujetos a leves ajustes en los próximos meses.

Fuente: Elaboración propia en base a SIPA.

Gráfico N°4: Asalariados privados registrados en Corrientes y total nación. Años 2017-2021.



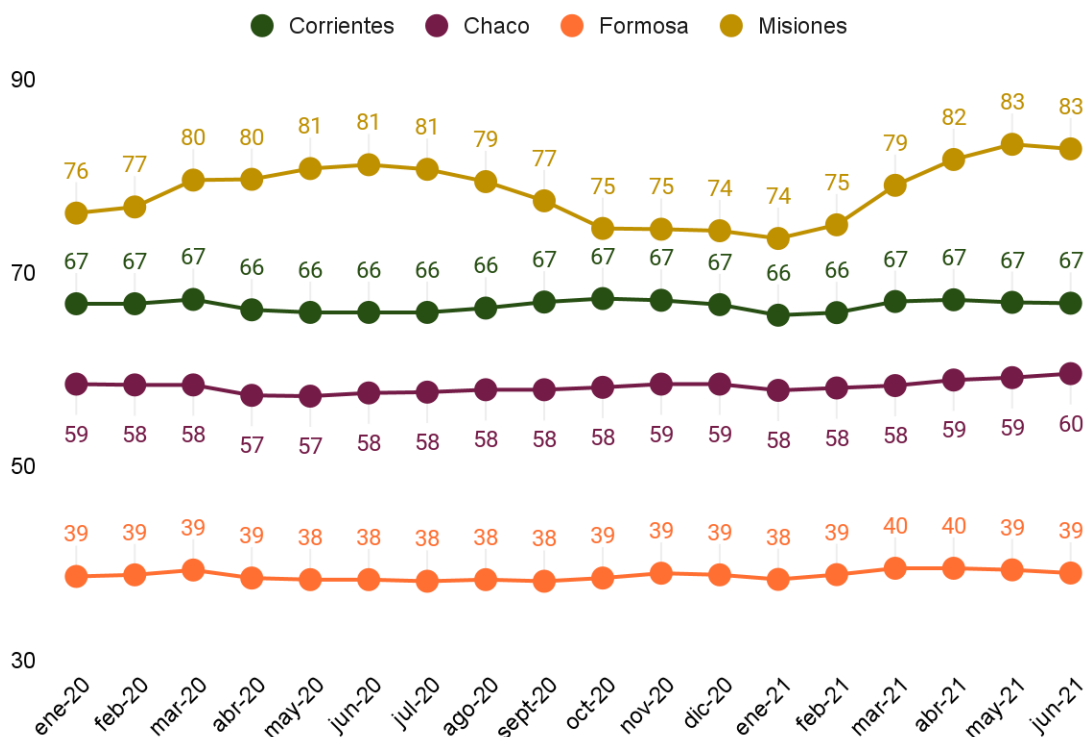
Fuente: Elaboración propia en base a SIPA.

Comparación región NEA

A nivel regional, analizando las provincias del NEA (Chaco, Corrientes, Formosa y Misiones), se observa que en términos absolutos, en el mes junio de 2021, Misiones es la provincia con mayor cantidad de empleados registrados en el sector privado, contando con 105.600 individuos, seguido por Corrientes (75.600), Chaco (72.500) y por último Formosa (23.800).

Para una mejor comparación se construyó un indicador que monitorea la cantidad de trabajadores privados registrados por cada 1.000 habitantes en cada provincia. Para ello se utilizó las estimaciones poblacionales elaboradas por INDEC en base al Censo 2010. Así, en 2021 se estima que en la provincia de Corrientes habitan 1.130.320 personas, en Chaco 1.216.247, en Formosa 610.019 y en Misiones 1.274.992. Se evaluó la evolución del indicador desde enero 2020 a marzo 2021¹. Los resultados se presentan en el siguiente gráfico:

Gráfico N°5: Cantidad de empleados registrados del sector privado por cada 1.000 habitantes. Región Nea. Años 2020-2021.



Fuente: Elaboración propia en base a SIPA e INDEC.

¹ Último dato publicado por SIPA.

Mercado de Trabajo según IERIC

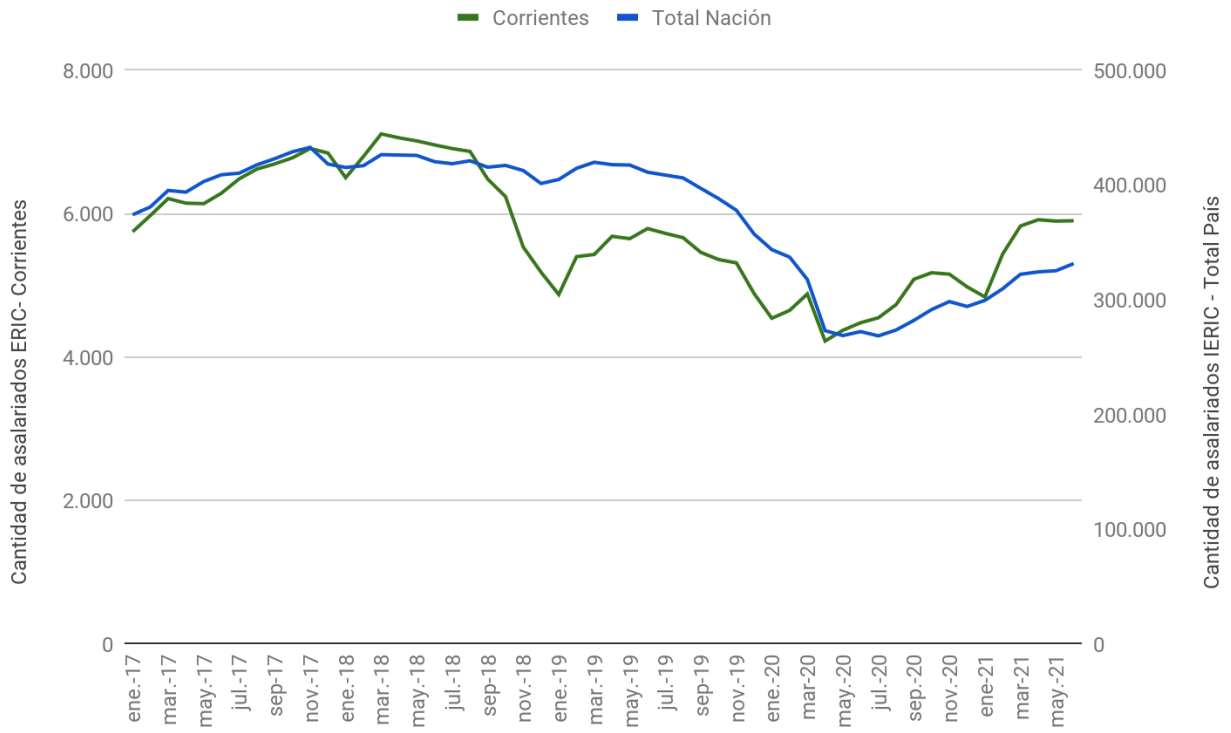
Para la provincia de Corrientes, los puestos de trabajo registrados en el sector de la construcción, para el segundo trimestre de 2021, fue de 5905 empleados. Este valor implicó un aumento de 10% con respecto al trimestre anterior, y un aumento de 35,44% con respecto al mismo trimestre de 2020.

Cuadro N°4: Evolución trimestral y variación de la cantidad de empleados según IERIC en Corrientes y total País. Años 2017-2021.

Año	Trimestres	PROVINCIA DE CORRIENTES			TOTAL PAÍS		
		Empleados en el sector de construcción IERIC	Variación trimestral de Empleados en el sector de la construcción - IERIC	Variación Interanual	Empleados en el sector de construcción IERIC	Variación trimestral de Empleados en el sector de la construcción - IERIC	Variación Interanual
2017	1° Trimestre	5.978			383.430		
	2° Trimestre	6.191	3,56%		401.912	4,82%	
	3° Trimestre	6.601	6,62%		416.944	3,74%	
	4° Trimestre	6.845	3,70%		426.665	2,33%	
2018	1° Trimestre	6.804	-0,59%	13,82%	419.529	-1,67%	9,41%
	2° Trimestre	7.011	3,04%	13,24%	424.085	1,09%	5,52%
	3° Trimestre	6.753	-3,68%	2,30%	418.385	-1,34%	0,35%
	4° Trimestre	5.653	-16,28%	-17,41%	410.334	-1,92%	-3,83%
2019	1° Trimestre	5.235	-7,39%	-23,06%	413.077	0,67%	-1,54%
	2° Trimestre	5.710	9,07%	-18,55%	415.432	0,57%	-2,04%
	3° Trimestre	5.618	-1,62%	-16,81%	403.954	-2,76%	-3,45%
	4° Trimestre	5.188	-7,65%	-8,23%	374.495	-7,29%	-8,73%
2020	1° Trimestre	4.692	-9,56%	-10,38%	332.850	-11,12%	-19,42%
	2° Trimestre	4.360	-7,07%	-23,64%	271.400	-18,46%	-34,67%
	3° Trimestre	4.780	9,84%	-14,76%	274.884	1,24%	-31,98%
	4° Trimestre	5.105	6,80%	-1,59%	294.704	7,21%	-21,31%
2021	1° Trimestre	5.369	5,16%	14,43%	310.433	5,34%	-6,74%
	2° Trimestre	5.905	10,0%	35,44%	327.044	5,35%	20,50%

Fuente: Elaboración propia en base a IERIC.

Gráfico N°6: Asalariados registrados sector de la construcción en Corrientes y total Nación. Años 2017-2021.



Fuente: Elaboración propia en base a IERIC.